



## 簡式公開說明書

- 一、公司名稱：上揚科技股份有限公司
- 二、本公開說明書編印目的：發行九十九年度員工認股權憑證
  - (一) 發行單位數：5,590 單位。
  - (二) 發行期間：自主管機關申報生效通知到達之日起一年內，一次或分次發行，實際發行日期由董事長訂定之。
  - (三) 每單位認股權憑證得認購之股數：1,000 股。
  - (四) 認股條件：請參閱本說明書第 27 頁之認股辦法第八條。
  - (五) 權利存續期間：6 年。
  - (六) 認購股份種類：本公司普通股股票。
  - (七) 履約方式：以本公司發行新股方式交付。
- 三、本次資金運用計畫之用途及預計可能產生效益之概要：不適用。
- 四、本次發行之相關費用
  - (一)承銷費用
  - (二)其他費用
- 五、有價證券之生效(核准)，不得藉以作為證實申報(請)事項或保證證券價值之宣導。
- 六、本公開說明書之內容如有虛偽或隱匿之情事者，應由發行人及其負責人與其他曾在公開說明書上簽名或蓋章者依法負責。
- 七、投資人應詳閱本公開說明書之內容，並應注意本公司之風險事項：請參閱第 2 頁。
- 八、查詢本公司公開說明書之網址：公開資訊觀測站 <http://mops.tse.com.tw>

一、本次發行前實收資本之來源：

單位：新台幣元

資本來源	金額	佔實收資本額之比例
設立資本	5,000,000	0.89%
現金增資	191,100,000	34.17%
盈餘轉增資	264,546,021	47.31%
合併增資	24,193,540	4.33%
股東往來轉增資	1,106,699	0.20%
資本公積轉增資	20,000,000	3.58%
轉換公司債	109,831,990	19.64%
員工紅利轉增資	934,810	0.17%
減資	-325,440,130	-58.20%
私募增資	53,200,000	9.51%
私募增資	214,730,000	38.40%
合計	559,202,930	100.00%

二、公開說明書之分送計劃：

(一)陳列處所：臺灣證券交易股份有限公司、財團法人中華民國證券櫃檯買賣中心、財團法人中華民國證券暨期貨市場發展基金會、中華民國證券商業同業公會及本公司(台北縣汐止市中興路34號)。

(二)分送方式：依主管機關規定方式處理。

(三)索取方法：請透過網路取閱(<http://mops.tse.com.tw>)。

三、證券承銷商名稱、地址、網址及電話：不適用。

四、公司債保證機構之名稱、地址、網址及電話：不適用。

五、公司債受託機構之名稱、地址、網址及電話：不適用。

六、股票或公司債簽證機構之名稱、地址、網址及電話：不適用。

七、辦理股票過戶機構之名稱、地址、網址及電話：

名稱：寶來證券股份有限公司 股務代理部

地址：台北市復興北路420號5樓

網址：<http://www.polaris.com.tw>

電話：(02) 25091277

八、信用評等機構之名稱、地址、網址及電話：不適用。

九、公司債簽證會計師及律師姓名、事務所名稱、地址、網址及電話：不適用。

十、最近年度財務報告簽證會計師姓名、事務所名稱、地址、網址及電話：

會計師姓名：楊智惠、佟韻玲會計師

事務所名稱：安永聯合會計師事務所

地址：台北市基隆路一段333號9樓

網址：<http://www.ey.com>

電話：(02) 2720-4000

十一、複核律師姓名、事務所名稱、地址、網址及電話：不適用。

十二、發言人、代理發言人姓名、職稱、聯絡電話及電子郵件信箱：

項目	姓名	職稱	聯絡電話	電子郵件信箱
發言人	林國光	研發處資深執行副總	(02) 2691-8000	alanlin@sotac.com.tw
代理發言人	范振祥	會計部經理	(02) 2691-8000	frank@sotac.com.tw

十三、公司網址：<http://www.sotac.com.tw>

## 上揚科技股份有限公司公開說明書摘要

實收資本額：新台幣 559,202,930 元整		公司地址：台北縣汐止市中興路 34 號 1 樓		電話：(02) 2691-8000	
設立日期：75.08.15			網址：http://www.sotac.com.tw		
上市日期：不適用		上櫃日期：92.01.09		公開發行日期：90.07.03	
管理股票日期：不適用					
負責人： 董事長：魏政傑 總經理：魏政傑		發言人及代理發言人： (姓名) 林國光、范振祥 (職稱) 研發處資深執行副總、會計部經理			
股票過戶機構：寶來證券股份有限公司 股務代理部		電話：(02)2509-1277 地址：台北市復興北路 420 號 5 樓		網址：http://polaris.com.tw	
股票承銷機構：不適用		電話：不適用 地址：不適用		網址：不適用	
最近年度簽證會計師：安永聯合會計師事務所 楊智惠、佟韻玲會計師		電話：(02)2720-4000 地址：台北市基隆路一段 333 號 9 樓		網址：http://www.ey.com	
複核律師：不適用		電話：不適用 地址：不適用		網址：不適用	
信用評等機構：不適用		電話：不適用 地址：不適用		網址：不適用	
最近一次經信用評等日期：不適用		評等標的：不適用		評等結果：不適用	
董事選任日期：97 年 6 月 19 日，任期：3 年			監察人選任日期：97 年 6 月 19 日，任期：3 年		
全體董事持股比例：6.574 % (99 年 03 月 28 日)			全體監察人持股份率：0.433 % (99 年 03 月 28 日)		
董事、監察人及持股超過 10 % 股東及其持股比例：(99 年 3 月 27 日)					
職 稱	姓 名	持 股 比 例	職 稱	姓 名	持 股 比 例
董事長	魏 政 傑	6.485%	監察人	張 情 福	0.001%
董 事	林 國 光	0.074%	監察人	黃 慧 茜	0.432%
董 事	張 獻 章	0.000%	監察人	張 四 良	0.000%
董 事	范 姜 群 森	0.015%			
工廠地址：台北縣汐止市中興路 34 號 1 樓				電話：(02)2691-8000	
主要產品：車用多媒體影音系統 POS 液晶顯示器 工業用液晶顯示器				市場結構：內銷 17.37 % 外銷 82.63 %	
				參閱本文之頁次	
				第 21 頁	
風險事項		請參閱本公開說明書概況之風險事項		參閱本文之頁次	
				第 2 頁	
去(98)年度		營業收入：729,186 仟元 稅前純益：-67,182 仟元		每股盈餘：-2.78 元(稅後)	
				第 40 頁	
本次募集發行有價證券種類及金額		請參閱本公開說明書封面			
發行條件		請參閱本公開說明書封面			
募集資金用途及預計產生效益概述		不適用			
本次公開說明書刊印日期：99 年 5 月 日			刊印目的：申請發行 99 年度員工認股權憑證		
其他重要事項之扼要說明及參閱本文之頁次：請參閱目錄					

# 公開說明書目錄

頁次

壹、公司概况	1
一、公司簡介	1
(一)設立日期	1
(二)總公司、分公司及工廠之地址及電話	1
(三)公司沿革	1
二、風險事項	2
(一)風險因素	2
(二)訴訟或非訴訟事件	5
(三)公司董事、監察人、經理人及持股比例超過百分之十之大股東，最近二年度及截至公開說明書刊印日止，發生財務週轉困難或喪失債信情事	5
(四)其他重要事項	5
三、公司組織	6
(一)組織結構	6
(二)關係企業圖	7
(三)董事及監察人資料	8
四、資本及股份	11
(一)股本形成經過	11
(二)最近股權分散情形	12
(三)最近二年度每股市價、淨值、盈餘、股利及相關資料	13
(四)員工分紅及董事、監察人酬勞	14
貳、營運概況	15
一、公司之經營	15
(一)業務內容	15
(二)市場及產銷概況	21
二、轉投資事業	24
(一)轉投資事業概況	24
(二)最近二年度及截至公開說明書刊列日止，子公司持有或處分本公司股票情形及其設定質權之情形、資金來源及其對公司經營結果及財務狀況影響	24
三、重要契約	25
參、發行計劃及執行情形	26
一、本次現金增資、發行公司債或發行員工認股權憑證計畫應記載事項	26
二、本次受讓他公司股份發行新股應記載事項	26
三、本次購併發行新股應記載事項	26

<b>肆、財務狀況</b> .....	30
一、最近五年簡明財務資料.....	30
(一)財務分析.....	30
二、財務報表應記載事項.....	32
(一)發行人申報募集發行有價證券之最近二年度財務報表及會計師查核報告.....	32
(二)最近一年度及最近期經會計師查核簽證之母子公司合併財務報表.....	32
(三)發行人申報募集發行有價證券後，截至公開說明書刊印日前，最近期經會計師查核簽證之財務報表.....	32
三、財務概況及其他重要事項.....	32
(一)最近二年度及截至公開說明書刊印日止，有發生公司法第一百八十五條情事者.....	32
四、財務狀況及經營結果之檢討分析.....	52
(一)財務狀況之檢討與分析.....	52
(二)經營結果之檢討與分析.....	53
(三)現金流量之檢討與分析.....	54
(四)最近年度重大資本支出對財務業務之影響.....	54
(五)最近年度轉投資政策、其獲利或虧損之主要原因、改善計劃及未來一年投資計劃.....	55
(六)其他重要事項.....	55
<b>伍、特別記載事項</b> .....	55
一、內部控制制度執行狀況.....	55
二、信用評等機構所出具之評等報告.....	55
三、證券承銷商評估總結意見.....	55
四、律師法律意見書.....	55
五、由發行人填寫並經會計師複核之案件檢查表彙總意見.....	55
六、本次募集與發行有價證券於申報生效(申請核准)時經本會通知應補充揭露之事項.....	55
七、最近年度及截至公開說明書刊印日止董事及監察人對董事會通過重要決議有不同意見且有紀錄或書面聲明者其主要內容.....	55
八、最近年度及截至公開說明書刊印日止，公司治理運作情形及其改善計畫或因應措施.....	55
九、上市上櫃公司應就公司治理運作情形應記載事項.....	55

## 壹、 公司概況

### 一、公司簡介：

#### (一) 設立日期：

本公司設立於中華民國七十五年八月十五日。

#### (二) 總公司、分公司及工廠之地址及電話：

##### 1. 總公司：

地 址：台北縣汐止市中興路 34 號 1 樓

電 話：(02) 2691-8000

##### 2. 工 廠：

地 址：台北縣汐止市中興路 34 號 1 樓

電 話：(02) 2691-8000

#### (三) 公司沿革：

- |         |      |   |
|---------|------|---|
| 民國 75 年 | 8 月  | 本公司設立於 75 年 8 月 15 日，資本額新台幣伍佰萬元，以產銷 VGA 卡為主要業務。   |
| 民國 84 年 | 8 月  | 辦理現金增資 5,000,000 元，增資後資本額為新台幣 10,000,000 元。   |
| 民國 84 年 | 10 月 | 跨足 LCD 顯示器產業。   |
|         | 11 月 | 獲 Shell 及 ARAL 加油站 POS 系統之訂單。   |
| 民國 85 年 |      | 推出自有 Scaler I.C.。   |
| 民國 86 年 | 10 月 | 開發出 ST-6326 DVD VGA、ST-5465 VGA、ST-985 VGA、ST-975 VGA。                                  |
| 民國 87 年 | 3 月  | 開發出 ST-1740 VGA。  |
|         | 6 月  | 開發出 ST-6326 AGP。  |
| 民國 88 年 | 4 月  | 辦理現金增資新台幣 20,000,000 元，增資後資本額新台幣 30,000,000 元。  |
|         | 10 月 | 購置台北縣汐止市中興路 32 號 1 樓及 34 號 1 樓做為辦公及廠房之用。  |
| 民國 89 年 | 1 月  | 遷廠至汐止市中興路總公司營運。   |
|         | 6 月  | 辦理盈餘轉增資新台幣 28,893,301 元整及股東往來轉增資 1,106,699 元，合計 30,000,000 元，增資後股本為 60,000,000 元整。      |
|         | 12 月 | 合併虹景科技股份有限公司，合併增資新台幣 24,193,540 元，同時辦理現金增資新台幣 65,000,000 元，增資後實收資本額為新台幣 149,193,540 元整。 |
|         |      | 推出 RMD-115 工業用 LCD 顯示器。   |
| 民國 90 年 | 4 月  | 購置台北縣汐止市中興路 32 號及 34 號 2 樓，以作為辦公及廠房之用。  |
|         | 7 月  | 補辦公開發行經證期會核准成為股票公開發行公司。   |
|         |      | 辦理盈餘轉增資新台幣 63,162,280 元整(含員工紅利新台幣 3,484,870 元)，增資後股本為新台幣 212,355,820 元整。                |
|         |      | 量產 17 吋及 18 吋 LCD 顯示器。  |
| 民國 91 年 | 1 月  | 公司股票登錄於櫃檯買賣中心興櫃市場。  |
|         | 3 月  | 現金增資發行新股 5,800,000 股，增資後股本為新台幣 270,355,820 元整。  |
|         |      | 接獲 IBM 之 OEM 訂單。  |
|         | 8 月  | 向中華民國證券櫃檯買賣中心提出股票上櫃申請。  |
|         | 9 月  | 辦理盈餘轉增資新台幣 86,544,180 元整(含員工紅利新台幣 5,437,440 元)，增資後股本為新台幣 356,900,000 元整。                |
|         | 10 月 | 經證期會核准股票上櫃。   |

	11月	現金增資發行新股 4,310,000 股,增資後股本為新台幣 400,000,000 元整。
民國 92 年	8月	辦理資本公積轉增資新台幣 20,000,000 元整及盈餘轉增資新台幣 27,363,590 元整(含員工紅利新台幣 7,363,590 元),增資後股本為新台幣 447,363,590 元整。
民國 93 年	3月	推出車用液晶顯示器 OHM102(10.2" )、OHM153(15.3" )。
	5月	發行國內第一次無擔保可轉換公司債新台幣 300,000,000 元整,並掛牌上櫃。
		推出車用液晶顯示器 OHMD74(7.4" 含 DVD)。
	8月	辦理盈餘轉增資新台幣 48,507,410 元(含員工紅利新台幣 3,771,060 元),增資後股本為新台幣 495,871,000 元。
	10月	可轉換公司債持有人依轉換價格要求轉換普通股 789,232 股,轉換後股本為新台幣 503,763,320 元。
民國 94 年	2月	推出車用液晶顯示器 OH10(10.2" )、OH09(9" )、OH12(12" )、OH17(17" )。
民國 94 年	8月	盈餘轉增資 10,075,260 元及員工紅利轉增資 934,810 元,共計 11,010,070 元,增資後實收資本額 514,773,390 元。
民國 94 年	10月	陸續推出車用液晶顯示器 F1、H1 及 A1。
民國 95 年	11月	推出 15" POS(717)。
民國 96 年	6月	推出車用液晶顯示器 G10。
民國 96 年	8月	推出 8" POS。
民國 96 年	10月	可轉換公司債持有人依轉換價格要求轉換普通股 10,193,967 股,轉換後股本為新台幣 616,713,060 元。
民國 96 年	12月	發行員工認股權憑證 2,950 單位,每單位得認購 1,000 股之普通股。
民國 97 年	3月	推出數位電視 15.4" (15450)及車用影音娛樂系統 3X4X。
民國 97 年	11月	發行員工認股權憑證 1,050 單位,每單位得認購 1,000 股之普通股。
民國 98 年	6月	股東會通過減資新台幣 325,440,130 元,減資後資本額為新台幣 291,272,930 元。
民國 98 年	10月	私募現金增資發行新股 5,320,000 股,增資後股本為新台幣 344,472,930 元整。
民國 99 年	3月	私募現金增資發行新股 21,473,000 股,增資後股本為新台幣 559,202,930 元整。

## 二、風險事項：

### (一) 風險因素：

#### 1. 利率、匯率變動、通貨膨脹情形對公司損益之影響及未來因應措施：

- (1) 就利率變動對本公司營業收入影響而言,本公司 98 年利息費用佔營收比重 1.13%,對損益並未產生重大影響。

本公司已於 99 年第一季完成私募增資 182,521 仟元,提高自我資金比例,改善財務結構,另以未來優良營運績效之優勢,與金融機構協議更優惠之利率,使利率風險降至最低限度。

- (2) 就匯率變動對本公司營業收入影響而言,本公司 98 年兌換損失 4,587 仟元,佔營收比重 0.63%,對損益並未產生重大影響。

本公司財務部門負責評估貨幣、外匯市場之變化並隨時蒐集各項金融市場資訊,以保守穩健原則,依循本公司衍生性商品交易處理程序,適時執行避險作業,並即時提出相關因應措施,以確保資金安全,降低因匯率波動而對公司產生任何不利之影響與衝擊。

(3) 截至公開說明書刊印日止尚無因通貨膨脹而對本公司損益有重大影響之情事。

2. 從事高風險、高槓桿投資、資金貸與他人、背書保證及衍生性商品交易之政策、獲利或虧損之主要原因及未來因應措施：

(1) 基於穩健原則及務實之經營理念，本公司專注於相關事業之長期投資，並無從事高風險及高槓桿投資。

(2) 資金貸與他人之情形，本公司已訂定「資金貸與他人作業程序」並嚴格控管；本公司無貸與資金之情形，惟截至 2010 年 3 月對子公司 CYBERSYSINTERGRATION TECHNOLOGY INC.，應收帳款帳齡超過 210 天為台幣 17,694 仟元(正常授信 120 天)，依會計研究發展基金會 93 年 7 月 9 日(93)基秘字第 167 號函，屬變相資金融通，因超過本公司資金貸與他人作業程序所訂對個別公司貸放限額，本公司將以應收帳款轉增資，以改善此狀況，並於 2010 年 8 月前完成，已將改善計劃送各監察人。

(3) 背書保證亦完全依循本公司「背書保證作業程序」及相關法令執行，截至公開說明書刊印日止，並無背書保證之情事。

(4) 衍生性商品交易完全依循本公司「衍生性商品交易處理程序」嚴格控管，截至公開說明書刊印日止，並無衍生性商品交易之情事。

3. 未來研發計畫及預計投入之研發費用：

本公司研發的宗旨是如何將產品功能創新並保有獨特之特性為其研發重點，使產品的創新價值不只包括了全球首創性技術，更重要的是能夠以客戶的觀點及需求來發展系統，提供使用者最具親合性的產品。使本公司研發在創新、專業及市場導向之策略下，領先同業並推出新產品，並使研發能力與世界尖端技術同步成長。98年研發費用佔營業收入的3.93%，此研發支出以人員投入為主，研發項目為因應產品或市場情形持續性的進行調整，未來將持續擴充研發人員、購置研發設備，預估99年研發費用如下：

	金額-仟元
薪資費用	28,000
購置設備	12,000
設計、認證費	5,000
其他	4,000
合計	49,000

4. 國內外重要政策及法律變動對公司財務業務之影響及因應措施：

最近年度國內外重要政策及法律變動對本公司目前經營尚無明顯之影響。

本公司亦隨時密切注意國內外各項重要政策及法律之變動，以便最即時的情況下，提升綜合經營能力。

5. 科技改變及產業變化對公司財務業務之影響及因應措施：

本公司自成立以來，即著重於研發人才之投入培養與產品技術開發。因此，無論



在目前或是未來，對於產業科技及技術發展的變遷，皆保持高度的敏銳度。

本公司業務處有專責人員蒐集最新產業動態及市場資訊，加上本公司擁有堅強的經營團隊及經驗豐富且素質優良的專業人員，在市場開發、客戶掌握、行銷管理方面，乃至於對產業景氣變動之應變能力上，皆深具經驗，使得本公司能靈敏地掌握市場脈動、客戶需求、技術發展及產業供需狀況，整體而言，科技改變及產業變化對本公司財務業務並無明顯之影響。

6. 企業形象改變對企業危機管理之影響及因應措施：

本公司研發整合車用互動多媒體影音系統，讓行車時的影音享受也能五星級，祇要上車就想到上揚，讓上揚品牌深植人心。

此外在創造公司利潤外並且能與所有夥伴們分享公司之成果榮耀並維護股東最大權益為公司經營理念，除加強業務發展外，亦著重提升公司治理，加強與國內、外股東及各投資機構之關係。本公司秉持公開、透明之一貫原則，如有重大消息亦迅速對外說明，以達充分溝通之目的。

7. 進行併購之預期效益、可能風險及因應措施：

本公司在99年第一季投資邦丞電子科技股份有限公司，持股90.18%；本公司已投入車用多媒體影音系統產品多年，未來將積極跨入智慧型車用影音平台，而邦丞電子之研發團隊可提供硬體平台之開發及創新，未來將進一步整合雙方研發能力，發揮投資功效。

8. 擴充廠房之預期效益、可能風險及因應措施：

本公司並無擴充廠房之計劃。

9. 進貨或銷貨集中所面臨之風險及因應措施：

(1) 本公司國內外進貨主要原料供應商分佈並無特別集中之情況，並已建立長期穩定的合作關係，並無過於集中的問題及風險。

(2) 本公司國內外銷貨，近來調整產品組合，主力以生產車用多媒體影音系統產品及利基型液晶顯示器，汰換低毛利之產品，持續鞏固歐美市場，開發大中華市場及日本市場，以發展全球化之經營。

10. 董事、監察人或持股超過百分之十之大股東、股權之大量移轉或更換對公司之影響、風險及因應措施：無。

11. 經營權之改變對公司之影響、風險及因應措施：

本公司自成立以來並未有經營權改變之情事。

12. 其他重要風險及因應措施：無。

(二) 訴訟及非訴訟事件：

1. 公司最近二年度及截至公開說明書刊印日止已判決確定或目前尚在繫屬中之訴訟、非訟或行政爭訟事件，其結果可能對股東權益或證券價格有重大影響者，應揭露其系爭事實、標的金額、訴訟開始日期、主要涉訟當事人及目前處理情形：

行政院環境保護署於民國九十二年十二月一日來函要求本公司依「廢棄物清理法」第十六條規定按「營業(進口)量」繳納八十七年六月至九十二年六月期間監視器之回收清除處理費用 36,838 仟元，惟前述繳納金額 36,838 仟元係單純依營業量計算，而未將應抵扣數量減除，本公司不服，於九十三年二月十六日委託律師向行政院環境保護署提請訴願，經與律師評估後，其可抵扣之金額計 28,784 仟元，本公司已於九十二年十二月三十一日將應繳納之費用 8,054 仟元估列 8,000 仟元整入帳。

本公司於民國九十四年九月十三日依法務部行政執行處來函規定先予以補繳 15,246 仟元入「資源回收管理基金－資訊物品」專戶，惟該案因勝負未定，為保守起見，本公司已於九十四年十二月三十一日將剩餘之 7,246 仟元先行補估入帳。該案經行政院環境保護署、高等行政法院判決本公司敗訴，惟本公司不服，已上訴至最高行政法院，最高行政法院判決高等法院原判決理由有瑕疵而影響判決結果，乃判決原高等法院判決廢棄、發回原審法院更為審理，高等行政法院已於九十八年十二月二十四日判決訴願決定關於駁回原告其餘訴願部分及原處分撤銷；惟環保署已具狀聲明上訴。

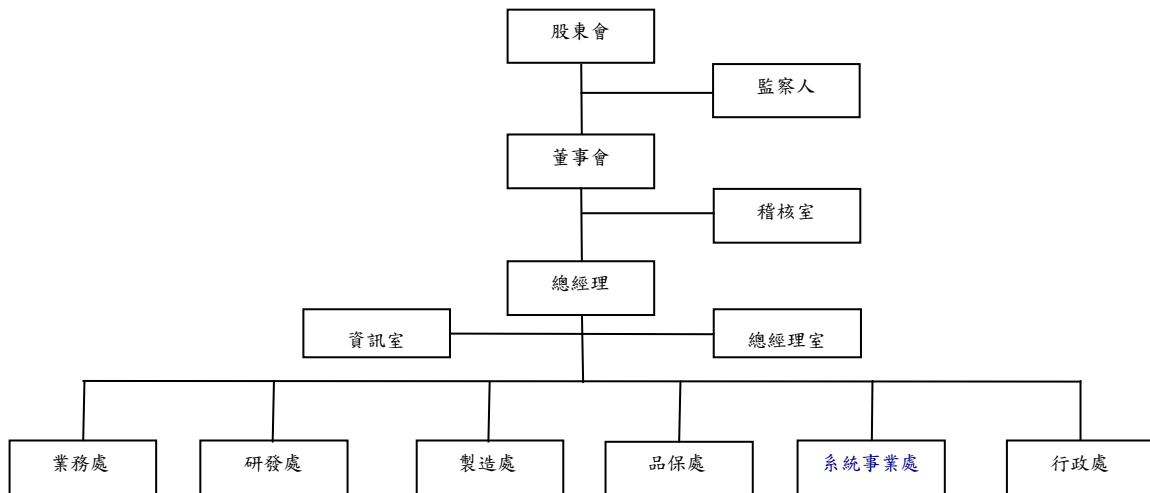
2. 公司董事、監察人、總經理、實質負責人、持股比例超過百分之十之大股東及從屬公司，最近二年度及截至公開說明書刊印日止已判決確定或目前尚在繫屬中之訴訟、非訟或行政爭訟事件，其結果可能對公司股東權益或證券價格有重大影響者：無。
3. 公司董事、監察人、經理人及持股比例超過百分之十之大股東，最近二年度及截至公開說明書刊印日止發生證券交易法第 157 條規定情事及公司目前辦理情形：無。

(三) 公司董事、監察人、經理人及持股比例超過百分之十之大股東，最近二年度及截至公開說明書刊印日止，發生財務週轉困難或喪失債信情事：無

(四) 其他重要事項：無

### 三、公司組織：

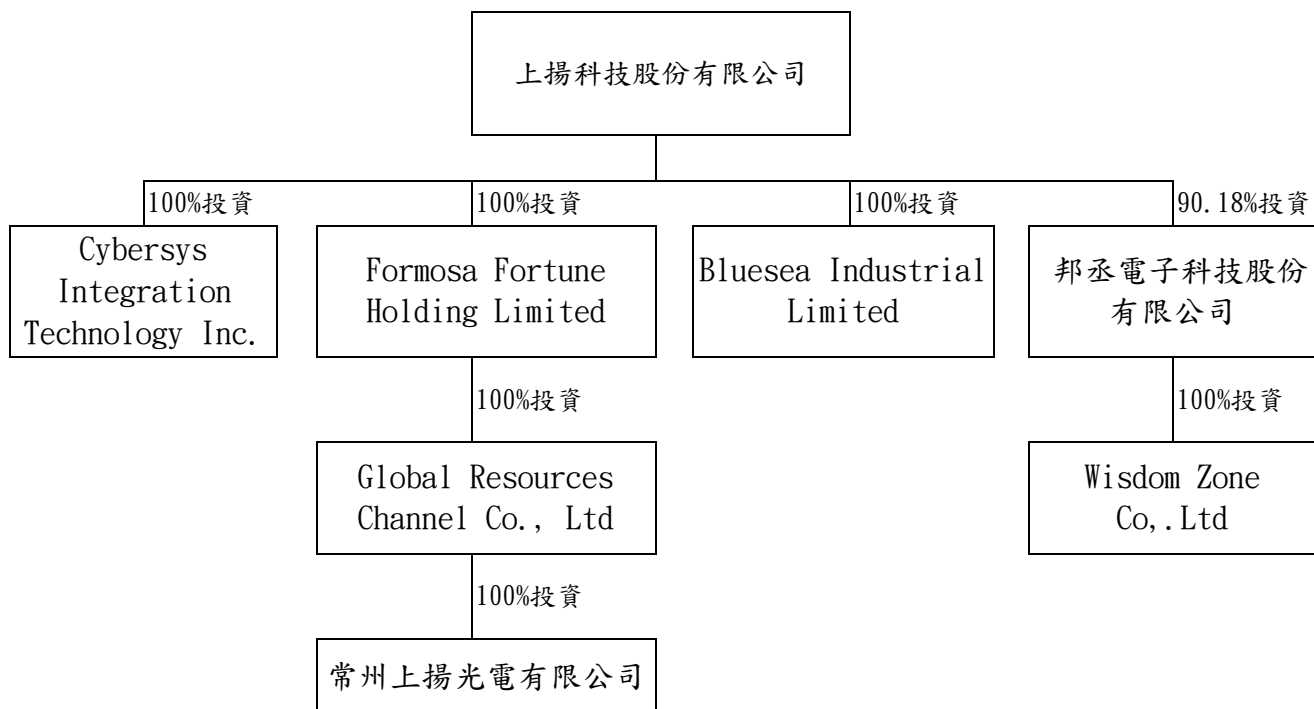
#### (一)組織結構



#### 各主要部門所營業務

部門名稱	經營業務
稽核室	負責各部門運作、內部控制制度及相關管理規定執行狀況之查核與評估。
總經理室	負責長期發展策略、經營管理方針、規章制度、專案計劃之研訂、執行與考核。
資訊室	負責資訊環境及架構發展之規劃與維護。
業務處	統籌有關市場開發、企劃推廣及相關行銷管理等業務之規劃與執行。
研發處	統籌有關新產品及新技術研究開發等事宜暨所屬單位之發展與考核。
製造處	統籌有關生產計劃、倉儲管理、產品技術、製造、品質控制、採購生產材料及設備等事宜暨所屬單位之發展與考核。
品保處	統籌有關品質政策、目標及計劃之訂定與執行等事宜暨所屬單位之發展與考核。
系統事業處	負責嵌入式系統規劃、研發及協助生產至銷售服務相關事宜。
行政處	統籌有關人事、教育訓練、庶務、環境保護、財務、會計、稅務、股務、法務等事宜暨所屬單位之發展與考核。

(二)關係企業圖：



99年3月31日單位美金/台幣元

關係企業之名稱	該企業與本公司之關係	本公司持有該關係企業之情形			該關係企業持有本公司情形		
		持股比例	持有股數	投資金額	持股比例	持有股數	投資金額
Cybersys Integration Technology Inc	直接持有 100%之被投資公司	100	135,000	USD135,000	-	-	-
Formosa Fortune Holding Limited	直接持有 100%之被投資公司	100	5,003,205	USD5,003,205	-	-	-
Global Resources Channel Co., Ltd	間持有 100%之被投資公司	100	5,001,945	USD5,001,945	-	-	-
常州上揚光電有限公司	間接持有 100%之被投資公司	100	-	USD5,000,000	-	-	-
Bluesea Industrial Limited	直接持有 100%之被投資公司	100	1	USD1	-	-	-
邦丞電子科技股份有限公司	直接持有 90.18%之被投資公司	90.18	17,765,619	NT82,610,129	-	-	-
Wisdom Zone Co., Ltd	間持有 100%之被投資公司	100	15,000	NT482,550	-	-	-

(三)董事及監察人資料：

1. 姓名、經(學)歷、持有股份及性質：

職稱	姓名	選任日期	任期	初次選任日期	選任時持有股份		現在持有股數(註1)		配偶、未成年子女現在持有股份		利用他人名義持有股份		主要經(學)歷	目前兼任本公司及其他公司之職務	具配偶或二親等以內關係之其他主管、董事或監察人		
					股數	持股比例	股數	持股比例	股數	持股比例	股數	持股比例			職稱	姓名	關係
董事長	魏政傑	97.06.19	3年	75.08.05	6,837,826	11.09%	3,626,423	6.485%	241,626	0.432%	0	0%	文化大學 上揚科技(股)公司 董事長	本公司董事長兼總經理 美國 Cybersys 負責人 常州上揚光電公司董事長 上鈞投資公司負責人 邦丞電子科技(股)公司負責人	監察人	黃慧茜	配偶
董事	林國光	97.06.19	3年	90.02.06	87,046	0.14%	41,111	0.074%	758	0.001%	0	0%	清華大學 上揚科技(股)公司 研發處資深執行副總	本公司研發處資深執行副總 常州上揚光電公司董事 邦丞電子科技(股)公司董事	無	無	無
董事	范姜群森	97.06.19	3年	91.07.01	17,816	0.03%	8,414	0.015%	0	0%	0	0%	文化大學 鎧揚國際企業(股)公司 總經理	鎧揚國際企業(股)公司 總經理	無	無	無
董事	趙郁文 (註2)	97.06.19	3年	91.07.01	0	0%	1,100,000	1.967%	0	0%	0	0%	英國倫敦大學企管博士 新揚管理顧問(股)公司 副總經理	邦丞電子科技(股)公司執行長 幸亞電子工業(股)公司董事 勁永國際(股)公司董事	無	無	無
董事	張獻章 (註3)	98.06.10	3年	98.06.10	0	0%	0	0%	0	0%	0	0%	新埔工專 美格科技廠長 宜達電子 廠長	本公司製造處協理 上揚常州光電公司董事	無	無	無
監察人	張情福	97.06.19	3年	94.07.01	1,780	0.00%	840	0.001%	0	0%	0	0%	政治大學企研所 台灣人壽保險(股)公司 財務部襄理	益鼎創投资管理顧問(股)公司 財務長 益鼎國際投資(股)公司負責人	無	無	無
監察人	黃慧茜	97.06.19	3年	90.02.06	511,596	0.83%	241,626	0.423%	3,626,423	6.485%	0	0%	北市商 梅捷(股)公司 財務經理	上邦投資公司負責人 邦益投資公司負責人	董事長 兼總經理	魏政傑	配偶
監察人	張四良	97.06.19	3年	97.06.19	0	0%	0	0%	0	0%	0	0%	文化大學政治研究所 航空警察局局長 內政部警政署署長	中華眼庫基金會 榮譽董事長 國際刑警之友協會秘書長	無	無	無

註1：係指截至99.03.27之持有股數。

註2：趙郁文董事於99年3月9日辭任獨立董事一職。

註3：因原董事楊詠華於98年3月6日請辭，張獻章董事於98年6月10日補選。

## 2. 法人股東之主要股東：

截至 99.03.27 資料

法人股東名稱	法人股東之主要股東
興盛收益投資有限公司	TANALDI LIMITED
大名望投資有限公司	TANALDI LIMITED
EFG 銀行	EFG International
益登科技股份有限公司	益登科技股份有限公司董事長：曾禹旖 益登科技股份有限公司總經理：林飛宏 台元創業投資股份有限公司 翊越股份有限公司
泰偉電子股份有限公司	兆崙管理顧問(股)公司董事長：王瑞 兆弘投資有限公司董事長：王瑞 寶麗投資有限公司董事長：張寶麗 泰偉電子股份有限公司董事長：楊南平 葉皇君

## 3. 主要股東為法人者，其主要股東：

截至 99.03.27 資料

法人股東	法人之主要股東
TANALDI LIMITED	HERITAGE TRUST COMPANY LTD
TANALDI LIMITED	HERITAGE TRUST COMPANY LTD
EFG International	EFG GROUP
台元創業投資股份有限公司	嚴凱泰
	劉興臺
	陳國榮
翊越股份有限公司	孫倩雯
兆弘投資有限公司	王瑞
兆崙管理顧問(股)公司	王瑞
寶麗投資有限公司	張寶麗

## 4. 董事及監察人所具專業知識及獨立性之情形：

姓名	條件	是否具有五年以上工作經驗 及下列專業資格			符合獨立性情形（註1）										兼任其他 公開發行 公司獨立 董事家數
		商務、法務、 財務、會計或 公司業務所 須相關科系 之公私立大 專院校講師 以上	法官、檢察官、 律師、會計師或 其他與公司業 務所需之國家 考試及格領有 證書之專門職 業及技術人員	商務、法 務、財務、 會計或公司 業務所須之 工作經驗	1	2	3	4	5	6	7	8	9	10	
魏政傑	否	否	是					√		√		√	√		
林國光	否	否	是		√	√	√	√	√	√	√	√	√	√	
張獻章	否	否	是		√	√	√	√	√	√	√	√	√	√	
范姜群森	否	否	是	√	√	√	√	√		√	√	√	√	√	
趙郁文(註2)	是	否	是	√	√	√	√	√	√	√	√	√	√	√	3
張情福	否	否	是	√	√	√	√	√	√	√	√	√	√	√	
黃慧茜	否	否	是	√	√			√	√	√		√	√		
張四良	否	否	是	√	√	√	√	√	√	√	√	√	√	√	

註1：各董事、監察人於選任前二年及任職期間符合下述各條件者，請於各條件代號下方空格中打「√」。

- (1) 非為公司或其關係企業之受僱人。
- (2) 非公司或其關係企業之董事、監察人(但如為公司或其母公司、公司直接及間接持有表決權之股份超過百分之五十之子公司之獨立董事者，不在此限)。
- (3) 非本人及其配偶、未成年子女或以他人名義持有公司已發行股份總額百分之一以上或持股前十名之自然人股東。
- (4) 非前三款所列人員之配偶、二親等以內親屬或五親等以內直系血親親屬。
- (5) 非直接持有公司已發行股份總額百分之五以上法人股東之董事、監察人或受僱人，或持股前五名法人股東之董事、監察人或受僱人。
- (6) 非與公司有財務或業務往來之特定公司或機構之董事(理事)、監察人(監事)、經理人或持股百分之五以上股東。
- (7) 非為公司或關係企業提供商務、法務、財務、會計等服務或諮詢之專業人士、獨資、合夥、公司或機構之企業主、合夥人、董事(理事)、監察人(監事)、經理人及其配偶。
- (8) 未與其他董事間具有配偶或二親等以內之親屬關係。
- (9) 未有公司法第30條各款情事之一。
- (10) 未有公司法第27條規定以政府、法人或其代表人當選。

註2：趙郁文董事於99年3月9日辭任獨立董事一職。

5. 與其他主管、董事、監察人間具有配偶或二親等以內之親屬關係者，應列明該其他主管、董事或監察人之職稱、姓名及關係：

董事長魏政傑與監察人黃慧茜具有配偶關係。

四、資本及股份：

(一)股本形成經過：

單位：仟股；仟元

年月	發行價格	核定股本		實收股本		備註		
		股數	金額	股數	金額	股本來源	以現金以外之財產抵充股款者	其他
75.08	—	—	5,000	—	5,000	設立	—	—
84.08	—	—	10,000	—	10,000	現金增資 5,000 仟元	—	註 1
88.04	—	—	30,000	—	30,000	現金增資 20,000 仟元	—	註 2
89.06	10	6,000	60,000	6,000	60,000	盈餘轉增資 28,893 仟元及股東往來轉增資 1,107 仟元	—	註 3
89.12	20	30,000	300,000	14,919	149,194	現金增資 65,000 仟元及合併增資 24,194 仟元	—	註 4
90.07	10	30,000	300,000	21,236	212,356	盈餘及員工紅利轉增資 63,162 仟元	—	註 5
91.03	38	30,000	300,000	27,036	270,356	現金增資 58,000 仟元	—	註 6
91.09	10	60,000	600,000	35,690	356,900	盈餘及員工紅利轉增資 86,544 仟元	—	註 7
91.11	30	60,000	600,000	40,000	400,000	現金增資 43,100 仟元	—	註 8
92.08	—	88,900	889,000	44,736	447,364	盈餘及員工紅利轉增資 27,364 仟元及公積轉增資 20,000 仟元	—	註 9
93.08	—	108,900	1,089,000	49,587	495,871	盈餘及員工紅利轉增資 48,507 仟元	—	註 10
93.10	—	108,900	1,089,000	50,376	503,763	公司債轉換普通股份 7,892 仟元	—	註 11
94.08	—	108,900	1,089,000	51,477	514,773	盈餘轉增資 10,075 仟元及員工紅利轉增資 935 仟元	—	註 12
96.10	—	108,900	1,089,000	61,671	616,713	公司債轉換普通股份 101,940 仟元	—	註 13
98.08	—	108,900	1,089,000	29,127	291,279	公司辦理減資消除普通股 325,440 仟元	—	註 14
98.11	—	108,900	1,089,000	34,447	344,472	公司辦理私募發行普通股 5,320 仟元	—	註 15
99.04	—	108,900	1,089,000	55,920	559,202	公司辦理私募發行普通股 21,473 仟元	—	註 16

註 1：民國 84 年 08 月 15 日建一字第 01006573 號

註 2：民國 88 年 07 月 22 日第 88311595 號

註 3：民國 89 年 08 月 01 日經(089)中字第 89471246 號

註 4：民國 90 年 03 月 23 日經(090)商字第 09001096920 號

註 5：民國 90 年 10 月 09 日經(090)商字第 09001399090 號

註 6：民國 91 年 03 月 21 日經(091)商字第 09101094730 號

註 7：民國 91 年 09 月 16 日經(091)商字第 09101376770 號

註 8：民國 91 年 11 月 18 日經(091)商字第 09101469070 號

註 9：民國 92 年 08 月 07 日經授中字第 09232463360 號

註 10：民國 93 年 08 月 16 日經授中字第 09332576190 號

註 11：民國 93 年 10 月 18 日經授中字第 09301198890 號

註 12：民國 94 年 08 月 23 日經授商字第 09401163670 號

註 13：民國 96 年 11 月 06 日經授商字第 09601271230 號

註 14：民國 98 年 08 月 10 日經授中字第 09832828540 號



註 15：民國 98 年 11 月 04 日經授中字第 09833352810 號

註 16：民國 99 年 04 月 01 日經授商字第 09901063930 號

(二)最近股權分散情形：

資料所屬年月：99/3/27

持 股 級 距	戶 數	佔全部戶數 比率	股 數	佔全部股數 比率
1-----999	1,639	49.61%	734,637	1.31%
1,000-----5,000	1,113	33.69%	3,024,810	5.41%
5,001-----10,000	251	7.60%	1,981,265	3.54%
10,001-----15,000	87	2.63%	1,129,106	2.02%
15,001-----20,000	55	1.66%	995,124	1.78%
20,001-----30,000	45	1.36%	1,119,719	2.00%
30,001-----50,000	39	1.18%	1,610,900	2.88%
50,001----100,000	28	0.85%	2,046,211	3.66%
100,001----200,000	20	0.61%	2,784,867	4.98%
200,001----400,000	5	0.15%	1,411,571	2.53%
400,001----600,000	3	0.09%	1,515,506	2.71%
600,001----800,000	1	0.03%	636,188	1.14%
800,001--1,000,000	3	0.09%	2,651,392	4.74%
1,000,001 以上	15	0.45%	34,278,997	61.30%
合計	3,304	100.00%	55,920,293	100.000%

1.主要股東：列明持股比例達百分之五以上之股東或持股比例占前十名之股東名稱、持股數額及比例

基準日：99年03月27日

姓名	本人持有股份		配偶、未成年子女持有股份		利用他人名義合計持有股份		前十大股東相互間具有財務會計準則公報第六號關係人之關係者，其名稱及關係。		備註
	股數	持股比例	股數	持股比例	股數	持股比例	名稱	關係	
大名望投資有限公司	4,500,000	8.05%	241,626	0.43%	-	-	黃慧茜	配偶	-
興盛收益投資有限公司	4,500,000	8.05%	-	-	-	-	-	-	-
泰偉電子股份有限公司	4,000,000	7.15%	-	-	-	-	-	-	-
EFG 銀行	3,800,000	6.80%	-	-	-	-	-	-	-
魏政傑	3,626,423	6.48%	-	-	-	-	-	-	-
廖述春	2,072,910	3.71%	-	-	-	-	-	-	-
熊曲繼敏	1,992,000	3.56%	-	-	-	-	-	-	-
廖若琪	1,560,034	2.79%	-	-	-	-	-	-	-
尚維崇	1,509,710	2.70%	-	-	-	-	-	-	-
黃慧婷	1,202,755	2.15%	-	-	-	-	-	-	-

2.最近二年度及當年度董事、監察人及持股比例超過百分之十之股東放棄現金增資認股之情形：無。

(四)最近二年度每股市價、淨值、盈餘、股利及相關資料：

單位：新台幣元

項目		年度	97年	98年	99年度 截至99年3月31日 (註5)
每股市價	最高		11.85	7.84	11.2
	最低		2.73	2.84	6.45
	平均		6.88	4.63	9.17
每股淨值	分配前		5.10	7.53	8.11
	分配後(註1)		-	-	-
每股盈餘	加權平均股數		29,127,293	30,293,320	39,934,837
	每股盈餘 (註1)	追溯調整前	(6.68)	(2.78)	0.30
		追溯調整後	(14.14)	-	-
每股股利	現金股利		-	-	-
	無償配股	盈餘配股	-	-	-
		資本公積配股	-	-	-
	累積未付股利		-	-	-
投資報酬分析	本益比(註2)		-	-	-
	本利比(註3)		-	-	-
	現金股利殖利率(註4)		-	-	-

註1：依據次年度股東會決議分配之情形填列。

註2：本益比=當年度每股平均收盤價/每股盈餘。

註3：本利比=當年度每股平均收盤價/每股現金股利。

註4：現金股利殖利率=每股現金股利/當年度每股平均收盤價。

註5：每股淨值、每股盈為截至年報刊印日止最近一季經會計師查核(核閱)之資料；其餘欄位為

截至年報刊印日止之當年度資料。

(四)員工分紅及董事、監察人酬勞：

1. 公司章程所載員工分紅及董事、監察人酬勞之成數或範圍：  
依本公司章程第二十六條所定之股利政策。  
每年決算後所得純益，除依法完納一切稅捐外，  
一應先彌補以往年度虧損，  
一次就其餘額提存百分之十為法定盈餘公積，  
一及其他依法所需提列之特別盈餘公積後，  
一再依其餘額應提員工紅利百分之五至百分之十，百分之二為董監事酬勞；  
一剩餘部分得加計以前年度未分配盈餘為累積可分配盈餘，  
一由董事會擬定盈餘分配案提請股東會決議分配或保留之。
2. 本期估列員工紅利及董事、監察人酬勞金額之估列基礎、配發股票紅利之股數計算基礎及實際配發金額若與估列數有差異時之會計處理：由於本公司 98 年虧損，故並未估列員工紅利及董事、監察人酬勞金額。
3. 董事會通過之擬議配發員工分紅等資訊：由於本公司 98 年虧損，故並未配發員工分紅。
4. 上年度盈餘用以配發員工紅利及董事、監察人酬勞情形：無。

## 貳、營運概況

### 一、公司之經營：

#### (一)業務內容：

##### 1.業務範圍：

##### 1.1 公司所營業務之主要內容

- A. 各種電腦軟體設計及工程設計業務。
- B. 有關電腦操作資料處理業務。
- C. 有關前項業務之進出口貿易及代理國內外廠商產品之報價投標業務。
- D. CC01050 資料儲存及處理設備製造業。
- E. F401030 製造輸出業。
- F. 除許可業務外，得經營法令非禁止或限制之業務。

##### 1.2 營業比重：

單位：新台幣仟元；%

主要產品	98 年度	
	營業收入	營業比重(%)
車用多媒體影音系統	227,279	31.2
POS 及工業用液晶顯示器	256,731	35.2
液晶顯示器零組件	120,854	16.6
其 他	124,322	17.0
合 計	729,186	100.0

##### 1.3 公司目前之商品(服務)項目：液晶顯示器：

種 類	項 目
液晶顯示器	LCD Monitor: 12.1吋、13.1吋、14.1吋、15吋、17吋、19吋、20吋 POS : 8吋、12.1吋、15吋 Open Frame : 10.4吋、12.1吋、15吋、17吋、19吋 High Brightness: 15吋、17吋 Rack Mount : 15吋、17吋、19吋 LCD Rack : 17吋、19吋
車用多媒體影音系統	7吋、8吋、9吋、10吋

##### 1.4 計畫開發之新商品(服務)：

- A. 各新產品開發為參考市場需求零組件供需及競爭廠商狀況作適當之調整。
- B. 智慧型車用影音平台。
- C. POS 觸控及工業用設備。
- D. 衛星導航液晶顯示器。
- E. 開發雲端科技行動平台。
- F. 液晶顯示器。

## 2. 產業概況

### 2.1 產業之現況與發展

#### A. 車用多媒體系統

隨著汽車產業蓬勃發展，車載資訊娛樂系統已經不再是豪華轎車的獨有設備，越來越多的中低階轎車開始擁有自己的資訊娛樂系統。然而，車載資訊娛樂系統是一個高度整合的複雜系統，可內含導航系統、影音系統、電話系統、空調系統以及其他車內外舒適設備的控制系統等，這些系統涉及的通訊網路可包括 CAN、MOST、LIN、藍牙和其他無線網路協議。設計這樣一個複雜系統，不但要考慮系統的性能和成本，更要考慮設計靈活性，以保持產品的競爭力。

汽車電子系統要求溫度適應範圍大、有利於生產標準化和更長的设计壽命。車載資訊娛樂系統是一種快速發展和適應各種用戶的系統，其軟硬體，特別是在硬體方面必須具備很強的可擴展性。

資訊工業策進會新興智慧技術研究所表示，2010 年全球車載服務與系統，包含硬體製造、軟體設計、內容整合、服務提供等，合計產值預計將達 420 億美元。

#### B. POS 觸控設備

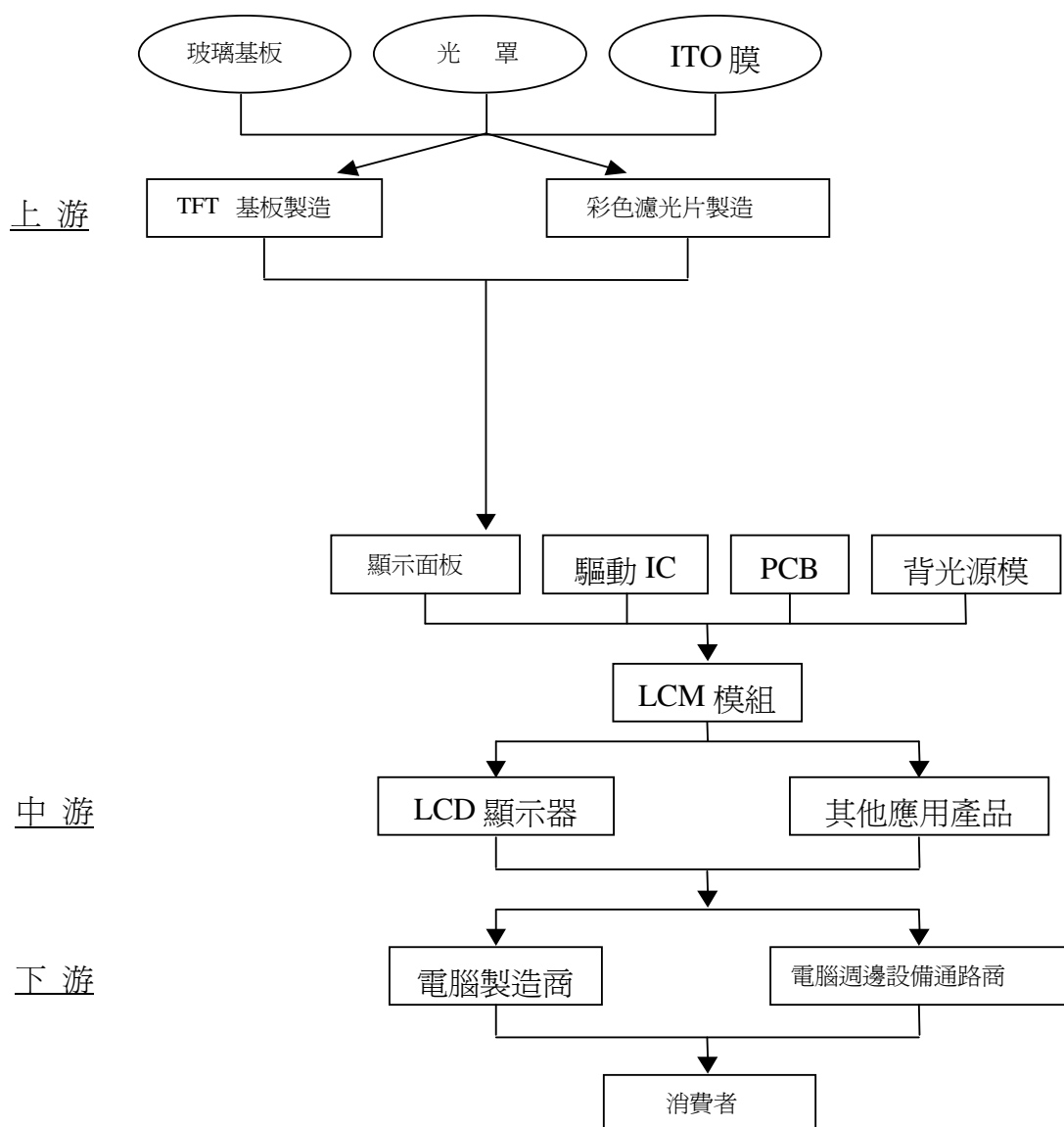
工業用觸控液晶電腦各式應用不斷擴大，從航空到航海、從工控到機場，從軍艦到鑽油平台，其中隨著全球遊艇、軍艦、漁船逐步更換成觸控液晶電腦，結合強光可讀與防鹽的船舶應用，工業用觸控液晶設備與模組相關廠商，未來成長潛力值得期待。

從工業電腦近幾年興起過程中，我們再次看到了科技永遠離不開人性，不論是銀行 ATM、便利商店 POS PC、照相店 Photo KIOSK、數位廣告應用…等，直覺式人機介面無所不在，而透明式觸控輸入裝置(touch panel)即是工業電腦人性化最重要關鍵，隨著液晶顯示器普及與傳統 CRT 螢幕汰換，液晶顯示器應用設備及模組在未來幾年將持續成長，預估全球觸控裝置產值將由 2006 年 22 億美元成長至 2010 年 35 億美元，複合成長率 12%。

#### C. PC 用液晶顯示器

市調機構預估，新興市場包括亞太、拉丁美洲、中國大陸等，從 2009 年到 2015 年間，這些地區的液晶螢幕市場每年大致可維持 2 位數字的成長率，是帶動液晶顯示器需求的主要地區；雖然傳統桌上型液晶顯示器市場已經成熟，但新的應用、功能及對顯示器不同的需求，讓液晶顯示器在市場上仍佔有重要地位。

## 2.2 產業上、中、下游之關聯性



## 2.3 產品發展趨勢

### A. 車用多媒體系統

車用液晶顯示器在汽車的應用包括衛星導航系統(GPS)、倒車雷達影像系統及多媒體影音系統，其中多媒體影音系統除了提供前座駕駛視聽享受之外，也有後座專用的多媒體影音系統。車用多媒體影音系統除了原有的多媒體影音功能之外，後座專用多媒體影音系統更結合 MP3、DVD 播放機、數位電視、遊戲機甚至上網的功能，充分滿足後座乘客的影音及娛樂需求，營造車用空間成為個人化的行動空間，使汽車成為移動的資訊平台，提供更多附加價值滿足汽車駕駛及乘客的需求。

### B. POS 觸控設備

觸控設備以 POS、彩券機、投票機、ATM、博奕機、資訊查詢機(KIOSK)、售票機等較為常見，早期 POS、ATM 等觸控設備只有簡單的功能，伴隨著時代的演進，條碼掃描機、刷卡機、列印發票機等多媒體周邊設備逐漸與 POS 等觸控設備相結合，同時也由收銀的基本功能逐漸發展出售票及資訊查詢等功能。

觸控設備產品的發展趨勢逐漸朝向機構元件採模組化設計，減少螺絲使用量，改用插拔或彈片方式。產品體積趨向於輕薄短小，以解決攜帶不易或擺設空間不足的問題，因為機台的使用環境可能十分惡劣，機台多採防塵、防潑水設計，以增加機台的壽命並減少故障維修。

### C. PC 用液晶顯示器

隨著生活水準的提昇，人們對影音多媒體的需求大幅增加，液晶監視器產品漸往大尺寸寬螢幕發展，並且品牌大廠亦積極致力於液晶監視器產品相關技術的升級（如：標榜顯示器更快的反應時間、更高的對比度、數位與類比雙傳輸介面...等）此外，外觀設計、影音效果及對多媒體應用的支援將成為消費者選購的考慮因素之一，此產品規格新趨勢，顯然將會對已邁入成熟期的液晶監視器產品帶來新一波市場需求的成長動力。

### 2.4 產品的競爭情形

在液晶顯示器市場競爭激烈的環境下，售價頻創新低，中小型廠商在規模經濟難與大廠匹敵情況，利潤日趨微薄，本公司已不再生產標準型液晶顯示器；但新興市場尤其拉丁美洲，經濟實力已大為提升，對液晶顯示器需求穩定成長，本公司看準此需求成長商機，僅提供液晶顯示器零組件銷售，由客戶自行於當地組裝成液晶顯示器成品。

另外，近年來汽車加速朝 IT 化及提高娛樂功能方向發展，許多新車在基本配備中，已具備車內導航系統或車上 DVD 影音系統，使得車用顯示器成長快速，本公司自推出車用多媒體影因系統產品以來，已陸續開發出 7”至 17”等不同規格車用顯示器產品，以滿足市場上之需求。

除了車用多媒體影音系統之外，本公司亦推出銷售端點(POS)系統、工業用等毛利較佳的利基性產品，目前已陸續開發出 10 吋到 15 吋產品，並整合刷卡機等周邊設備，提供客戶 TOTAL SOLUTION。茲將國內主要競爭對手之名稱及其營業項目列示如下：

競爭對象	競爭對象之營業項目
伍豐	POS 及周邊系統
振曜	POS 及周邊系統
振樺	POS 及周邊系統
飛捷	POS 及周邊系統
憶聲	車載視聽產品及移動影音多媒體播放器
系統	車載視聽產品及移動影音多媒體播放器

資料來源：各公司之公開說明書

### 3 技術及研發概況：

#### 3.1 所營業務之技術層次、研究發展：

##### 3.1.1 技術層次

本公司是國內少數幾家早期即進入平面顯示器的研發廠商，一直致力於新產品的推出和功能加強。目前主要業務係以車用液晶顯示器、觸控面板液晶顯示器及工業電腦顯示器的產品領域邁進，以研發新機種及開拓內外銷市場，來確保佔有率以保持公司業績的成長。

由於 LCD 電子產品之日新月異，新產品開發及製程之改善益形重要，為強化公司之競爭能力，積極培養專業技術人才，共同負責 LCD 機種之研究與發展，本公司主要技術來源，除了由本身研發單位自行開發外，尚透過客戶的需求及技術的溝通開發其他的項目，以及與上、下游廠商做共同性技術發展開發。

##### 3.1.2 研究發展

本公司所營業務之未來研究發展，將依市場需求，適時調整研發方向及技術，未來研究發展之產品歸納以下幾項：

- (A) 智慧型車用影音平台。
- (B) POS 觸控及工業用設備。
- (C) 衛星導航液晶顯示器。
- (D) 開發雲端科技行動平台。
- (E) 液晶顯示器。

#### 3.2 研究發展人員與其學經歷：

年 度		截至 99 年 3 月 31 日	
		人數	%
學歷分佈情形	博 士	-	-
	碩 士	1	4.55
	大 專	21	95.45
	高 中 (含)	-	-
合 計		22	100

#### 3.3 最近五年度每年投入之研發費用：

度 項目	94 年度	95 年度	96 年度	97 年度	98 年度
研發費用	44,578	45,846	46,545	40,512	28,646
營業收入淨額	1,874,094	1,695,717	1,154,758	1,280,386	729,186
佔當年度營業收入淨額之比率	2.37%	2.70%	4.03%	3.16%	3.93%



### 3.4 開發成功之技術或產品：

項目	產品名稱	尺寸規格
一般 LCD Monitor 方面	類比輸入 LCD Audio Optional	VGA 8.4", 10.4" SVGA 10.4", 11.3", 12.1" XGA 12.1", 13.3", 13.8", 14.1", 15.0" SXGA 17.0", 17.4", 18.1", 19.0" UXGA 20.1"
	數位輸入 LCD Audio Optional	SVGA 10.4", 11.3", 12.1" XGA 12.1", 13.3", 13.8", 14.1", 15.0" SXGA 17.0", 17.4", 18.1", 19.0" UXGA 20.1"
	類比,數位輸入 LCD Audio Optional	SVGA 10.4", 11.3", 12.1" XGA 12.1", 13.3", 13.8", 14.1", 15.0" SXGA 17.0", 17.4", 18.1", 19.0" UXGA 20.1"
	類比,數位,Video 輸入 LCD Audio Optional	SVGA 10.4", 11.3", 12.1" XGA 12.1", 13.3", 13.8", 14.1", 15.0" SXGA 17.0", 17.4", 18.1", 19.0" UXGA 20.1"
工業用 LCD Monitor 方面	類比輸入 LCD 觸控式螢幕 Audio Optional	VGA 8.4", 10.4" SVGA 10.4", 11.3", 12.1" XGA 12.1", 13.3", 13.8", 14.1", 15.0" SXGA 17.0", 17.4", 18.1", 19.0" UXGA 20.1"
	數位輸入 LCD 觸控式螢幕 Audio Optional	SVGA 10.4", 11.3", 12.1" XGA 12.1", 13.3", 13.8", 14.1", 15.0" WXGA 15.3", 17.0" SXGA 17.0", 17.4", 18.1", 19.0" UXGA 20.1"
	類比,數位輸入 LCD 觸控式螢幕 Audio Optional	SVGA 10.4", 11.3", 12.1" XGA 12.1", 13.3", 13.8", 14.1", 15.0" WXGA 15.3", 17.0" SXGA 17.0", 17.4", 18.1", 19.0"
	類比,數位,Video 輸入 LCD 觸控式螢幕 Audio Optional	SVGA 10.4", 11.3", 12.1" XGA 12.1", 13.3", 13.8", 14.1", 15.0" WXGA 15.3", 17.0" SXGA 17.0", 17.4", 18.1", 19.0" UXGA 20.1"
	機箱式 LCD KVM Optional	XGA 15.0", 10.4" SXGA 17.0", 12.1", 19.0"
	超高亮度 LCD	XGA 15.0" SXGA 17.0"
	三合一軍用 LCD	XGA 15.0" SXGA 18.1"
	雙面背對背 LCD	XGA 15.0"
車用多媒體影音系統方面	車用多媒體影音系統	SVGA 7", 9", 10.2", 12.1", 15.3", 17"

## (二)市場及產銷概況：

### 1.市場分析

#### (1) 主要商品(服務)之銷售(提供)地區

本公司為利基型液晶顯示器之專業製造廠商，主要產品包括車用多媒體影音系統、觸控面板液晶顯示器及工業電腦液晶顯示器，產品銷售對象包括 ODM/OEM 廠商、經銷商及系統整合廠商。96 年至 98 年度地區銷售金額如下表：

單位：新台幣仟元；%

地 區	年 度	96 年度		97 年度		98 年度	
		金額	%	金額	%	金額	%
國 外	美 洲	700,246	60.64	919,375	71.80	436,660	59.89
	歐 洲	132,734	11.50	28,599	2.23	10,437	1.43
	其他地區	35,121	3.04	93,283	7.29	155,412	21.31
	小 計	868,101	75.18	1,041,257	81.32	602,509	82.63
國 內		286,657	24.82	239,129	18.68	126,677	17.37
營業收入淨額		1,154,758	100.00	1,280,386	100.00	729,186	100.00

#### (2) 市場占有率

依電子工程專輯資料，全球液晶監視器 2009 年總出貨量為 50,349 萬台，推估本公司之市場占有率約為 0.02%。

#### (3) 市場未來之供需狀況與成長性

本公司主要產品包括車用多媒體影音系統、POS 觸控及工業用液晶顯示器等利基型產品及桌上型液晶顯示器，以下就各項主要產品分析市場供需情形：

##### 1. 車用多媒體影音系統

對於各車廠而言，目前最擔心的莫過於國際經濟何時復甦，消費者信心何時信心提振，帶動汽車購買，觸發銷售提昇；國際貨幣基金主席卡恩(Dominique Strauss-Kahn)也於 2009 年 9 月初表示儘管全球經濟仍身陷危機，不過已經見到隧道的終點，全球經濟復甦可能比預期提前一季，2009 年第四季或 2010 年第一季就可看到，IMF 並上修 2010 年經濟成長率的預測，預估全球經濟成長將逼近 3%，此現況似乎也暗示，全球經濟衰退已達尾聲，經濟復甦將提振消費信心，進一步帶動車市止跌回穩。本公司早在 2004 年即已推出車用多媒體影音系統產品，並已獲得美國通用汽車及福特汽車原廠認證，在全球景氣復甦及美國車市逐漸走出金融風暴陰影下，預期 2010 年本公司車用多媒體影音系統銷售量將成長。

##### 2. POS 觸控及工業用液晶顯示器

DisplaySearch 新發表中小尺寸液晶(TFT LCD)與有機發光(AMOLED)顯示器產品報告，指出中小尺寸 TFT LCDs 明年(2010)將會有重大的改變，主要是因為市場需求與將生產大尺寸的面板廠轉移生產小尺寸，其中關於 POS 觸控及工業用液晶顯示器說明如下：

工業用顯示器(包含收銀機系統 POS 與 ATM)——產品基本特色為 LED 背光、高亮度、日照之下仍具可讀性與使用壽命長，本公司確信 POS 觸控及工業用液晶顯示器仍具有龐大商機。

##### 3. 液晶顯示器

隨著新興市場包括亞太、拉丁美洲、中國大陸經濟成長等，這些地區的液

晶螢幕需求市場每年大致可維持 2 位數字的成長率，是帶動液晶顯示器需求的主要地區；本公司將積極搶佔此龐大商機。

#### (4) 競爭利基

##### 1. 早期切入市場

本公司在 LCD Monitor 市場的經營相當早期，早在 1995 年即已進入，此時為液晶顯示器產品之發展期，並創造驚人的經營成果，而最近幾年車用顯示器、POS 及液晶電視正值快速成長期，上揚公司對於市場需求之變化，有極快速且敏銳之知覺及回應，已於早期切入市場，並獲得國外大廠的採用。

##### 2. 產品線尺寸完整

相較於台灣競爭者及世界競爭者，上揚公司之產品線相當完整，除一般 PC 用之液晶顯示器從 9.4" ~20" 皆有量產外，車用顯示器則已開發出 7" ~17" 液晶電視則有 15"~42" 代工產品。

##### 3. 研發團隊技術能力強，機動性高

除了可提供優質的產品外，能最快提供客戶需求，解決客戶困難乃掌握商機的重要關鍵因素。因此本公司一直在強化研發團隊的陣容及技術能力，並不吝於投入更多研發經費，以期在品質及效率兼顧下，得到更多客戶的肯定。

##### 4. 深耕利基市場

利基市場具有為客戶「量身訂作」及技術門檻較高的特性，也因為少量多樣化生產及產品生命週期較長，毛利率較高，即使在不景氣中，議價空間相對有限，深耕利基市場可確保公司之獲利維持穩定的成長。目前車用多媒體影音系統及 POS 觸控及工業用液晶顯示器等利基市場產品佔公司營業額的五~六成，預估仍有向上成長空間。

##### 5. 車用多媒體影音系統開發有成

車廠供應鏈封閉且不易切入，本公司於四年前切入車用顯示器市場的研發與製造，四年來已累積不少設計及生產技術，產品已獲得美國通用汽車及福特汽車原廠認證，目前車用多媒體影音系統佔公司營業額約三成，目前仍繼續增加中。

#### (5) 發展遠景之有利、不利因素與因應對策

##### 1. 有利因素

###### A. 車上娛樂休閒需求增加，車用液晶顯示器商機龐大

新車種越來越強調休閒與舒適，使車用導航系統及多媒體影音系統成為標準配備，車用液晶顯示器需求因而大幅增加。

###### B. 中國及印度國民所得提高，液晶顯示器需求勁揚

近來中國及印度經濟快速成長，國民所得不斷上升，對液晶顯示器的需求快速增加，龐大的人口蘊藏無限的商機。

###### C. LCD 產品快速商品化

LCD 面板產能快速增加，帶動面板價格下降，加快 LCD 產品商品化速度，進而使得 LCD 產品迅速普及，銷量因而急速增加。

###### D. 新興市場經營有成

中國、印度、俄羅斯等新興市場的需求正隨著國民所得的增加而快速上升，本公司近期已切入此一高速成長市場，預期將會創造另一波營收的成長。

##### 2. 不利因素及其因應措施

###### A. 主要產品市場價格波動過劇

LCD Monitor 價格波動除了受產品本身供需之關係影響外，更會受到 LCD Panel 價格之影響，由於 Panel 價格波動過大，往往會在報價時與出貨時成本有相當落差，減少相對獲利。

其因應措施：本公司代工產品改請客戶自行提供面板，若需本公司提供面板，則以最快速度完成生產並出貨給客戶，減少價格波動的風險。

B. 產品生命週期過短

高科技產品最常面臨之問題是產品生命週期過短，而 LCD 產品均會面臨此一問題，大尺寸之 LCD 產品不斷推陳出新，迫使產品生命週期不斷縮短。

其因應措施：本公司產品行銷及研發策略改為著重利基性，避開競爭激烈且毛利不高的產品，以解決此一問題。

C. 廠商對市場樂觀預估而擴產，供給量增加導致獲利率下降

液晶顯示器具有輕、薄、體積小及低幅射之特點，而重要關鍵組件 LCD 面板業者的持續投資生產，供給不虞匱乏且價格漸趨普及化，液晶顯示器價位逐漸為消費者所接受，將影響獲利。

其因應措施：避開一般功能性液晶顯示器之競爭，另闢目標市場，開發特殊功能性液晶顯示器之利基產品。加強與工業用電腦廠商之合作關係，發展特殊功能之液晶顯示器。

D. 在液晶顯示器日漸普及趨勢下，價格競爭壓力大，獲利率下降

在液晶顯示器市場競爭激烈的環境下，售價頻創新低，中小型廠商在規模經濟難與大廠匹敵情況，利潤日趨微薄。

其因應措施：本公司已不再生產標準型液晶顯示器；但新興市場尤其拉丁美洲，經濟實力已大為提升，對液晶顯示器需求穩定成長，本公司看準此需求成長商機，僅提供液晶顯示器零組件銷售，由客戶自行於當地組裝成液晶顯示器成品。

2. 最近二年度主要產品別或部門別毛利率重大變化之說明：

單位：新台幣仟元

	項 目	毛利	毛利率	毛利率變動	備註
96 年	車用多媒體影音系統	52,813	12.6%		
	POS 及工業用液晶顯示器	72,121	15.1%		
	液晶顯示器零組件	0	0		
	其 他	-48,616	-19.0%		
	合 計	76,318	6.6%		
97 年	車用多媒體影音系統	54,456	10.1%	-19.8%	
	POS 及工業用液晶顯示器	24,823	5.3%	-64.7%	註 1
	液晶顯示器零組件	21,474	16.6%	100.0%	註 2
	其 他	-313,953	-217.5%	1045.9%	註 3
	合 計	-213,200	-16.7%		
98 年	車用多媒體影音系統	33,173	14.6%	44.9%	註 4
	POS 及工業用液晶顯示器	13,161	5.1%	-3.8%	
	液晶顯示器零組件	27,806	23.0%	38.8%	註 5
	其 他	36,438	29.3%	-113.5%	註 6
	合 計	110,578	15.2%		

註 1: POS 及工業用液晶顯示器已日趨大眾化，因價格下降，毛利率降低。

註 2: 液晶顯示器零組件為自 97 年起銷往巴西客戶之液晶顯示器零組件銷售。

註 3: 為原料、半成品類銷貨，本公司於 97 年底採用 10 號公報，將一般型液晶顯示器庫存提列備抵存貨跌價損失 319,587 元，認列於銷貨成本，故毛利下降。

註 4: 98 年車用多媒體影音系統開發幾款毛利較高之機種，並停止毛利較低機種之銷售，故毛利率上升。

註 5: 液晶顯示器零組件因材料成本降低，因此毛利率上升。

註 6: 因 97 年提列較大金額備抵存貨跌價損失；而 98 年並無提列，因此毛利率上升。

## 二、轉投資事業：

### (一) 轉投資事業概況：

#### 1. 轉投資事業明細表：

98年12月31日；單位：新台幣仟元；股

轉投資事業名稱	主要業務	投資成本	帳面價值	投資股份		股權淨值	市價	會計處理方法	98年度認列投資報酬		持有公司股份數額
				股數	股權比例				投資損益	分配股利	
Cybersys Integration Technology Inc.	電腦及週邊設備與零組件之銷售	28,354	-	935,000	100.00%	-3,119	-	權益法	-7,484	-	-
Blusea Industrial Limited	貿易公司	-	-	1	100.00%	-6,393	-	權益法	-6,900	-	-
Formosa Fortune Holding Limited(註2)	投資公司	166,856	103,781	5,003,205	100.00%	103,781	-	權益法	2,408	-	-
Global Resources Channel Co., Ltd. (註2)	投資公司	164,314	103,781	5,001,945	100.00%	103,781	-	權益法	2,408	-	-
常州上揚光電有限公司	生產液晶平板顯示器	163,311	103,781	-	100.00%	103,781	-	權益法	2,408	-	-
邦丞電子科技股份有限公司	資料儲存及處理設備之生產與銷售	82,610	79,978	17,765,619	90.18%	83,407	-	權益法	-2,632	-	-
Wisdom Zone Co., Ltd	貿易公司	483	1,279	15,000	100.00%	1,279	-	權益法	-	-	-

註1：除邦丞電子科技股份有限公司及WISDOM為99年3月31日資料，其餘被投資公司皆為98年12月31日資料。

註2：本公司於民國九十一年四月十五日及民國九十三年八月六日經投審會核准投資美金共計7,300,000元設立Formosa Fortune Holding Limited,再投資Global Resources Channel Co., Ltd.，並經由其轉投資大陸常州上揚光電有限公司。經投審會核准投資金額與本公司截至民國九十六年九月三十日累計匯出赴大陸地區投資金額之差額為USD2,299,981元，因已超過核准期限，故已失其效用。

2. 對轉投資事業具有重大影響力者，有利用本公司資源及技術之情形，應列明其給付對價或技術報酬金之情形：無。

(二) 最近二年度及截至公開說明書刊列日止，子公司持有或處分本公司股票情形及其設定質權之情形、資金來源及其對公司經營結果及財務狀況影響：無。

三、重要契約：

契約性質	當事人	契約起訖日期	主要內容	限制條款
廠房租賃合約	三富塑膠工業(股)公司	98.11.01-99.10.30	廠房租賃	無
DVD 授權合約	KONINKLIJKE PHILIPS ELECTRONICS	93.5.13-102.5.13	DVD 專利授權	無
DVD 授權合約	DOLBY LABORATORIES LICENSING CORPORATION	94.3.14(註)	DVD 專利授權	無
董監事責任險合約	友邦產物保險股份有限公司	98.4.24-99.4.24	董監事及經理人責任險	無

(註)該合約到期時若雙方無異議，自動展延。

### 參、發行計劃及執行情形

- 一、本次現金增資、發行公司債或發行員工認股權憑證計畫應記載事項：  
    本次發行員工認股權憑證，發行及認股辦法詳第 27~29 頁。
- 二、本次受讓他公司股份發行新股應記載事項：不適用。
- 三、本次購併發行新股應記載事項：不適用。

# 上揚科技股份有限公司

## 第二次員工認股權憑證發行及認股辦法

- 一、發行目的：為吸引及留任公司發展所需之人才，激勵員工長期服務意願，並提高員工對公司之向心力，以共同創造公司及股東之利益。
- 二、發行期間：本員工認股權憑證於主管機關申報生效通知到達之日起一年內，得視實際需求，一次或分次發行，實際發行日期由董事長訂定之。
- 三、履約方式：本員工認股權憑證之履約方式，由本公司以發行新股交付。
- 四、認股權人資格條件：以本公司及子公司全職正式編制內員工為限。實際得為認股權人之員工及其得認股數量，將參酌服務年資、職等、工作績效、整體貢獻、特殊功績或其它管理上需參考之條件等因素，由董事長核定後，並經董事會同意後認定之。但認股權人違反本公司勞動契約、工作規則或公司規定時，本公司得依情節之輕重撤銷其全部或部分之尚未行使認股數量。任一員工被授予之認股權數量，不得超過每次發行員工認股權憑證總數之百分之十，且單一認股權人每一會計年度得認購股數不得超過年度結束日已發行股份總數之百分之一。
- 五、發行總數：本員工認股權憑證之發行總數為 5,590 單位。
- 六、每單位認股權憑證得認購之股數：本公司普通股 1,000 股。
- 七、因認股權行使而須發行之新股總數：普通股新股總數為 5,590,000 股。
- 八、認股條件：

(一)認股價格：以本員工認股權憑證發行當日本公司普通股收盤價為認股價格。

(二)權利期間：本員工認股權憑證之存續期間為六年，此一期間內不得轉讓，但因繼承者不在此限。屆滿後，未行使之員工認股權憑證視同放棄，認股權人不得再行主張其認股權利。

認股權人除被撤銷其全部或部分之認股數量外，自被授予本員工認股權憑證屆滿二年後，可依下列時程行使其認股權利：

1. 自被授予本員工認股權憑證屆滿二年後，可就被授予之本員工認股權憑證數量之百分之五十為限，行使認股權利。
2. 自被授予本員工認股權憑證屆滿三年後，可就被授予之本員工認股權憑證數量之百分之七十五為限，行使認股權利。
3. 自被授予本員工認股權憑證屆滿四年後，可就被授予之本員工認股權憑證數量之百分之百，行使認股權利。

(三)認購股份之種類：本公司普通股股票。

(四)認股權人如因故離職，應於本員工認股權憑證存續期間內依下列方式處理：

1. 自願離職或依勞基法相關規定之解僱：

已具行使權之員工認股權憑證，應自離職日起 30 日內行使認股權利，若適逢本辦法所定不得行使認股期間，其行使期間自得行使之日起，按無法行使之日數順延之，未於前述期間內行使權利者，視同放棄其認股權利。未具行使權之員工認股權憑證，於離職當日即喪失一切權利義務。

2. 退休：

已授予之認股權憑證，於退休時，可以行使全部之認股權利。除仍應於被授予認股權憑證屆滿二年後方得行使外，不受本條第二項比例行使之限制。惟該認股權利，應自退休日起或被授予認股權憑證屆滿二年時起（二者較晚者），一年內行使之，未於前述期間內行使權利者，視同放棄其認股權利。

3. 一般死亡：

已具行使權之員工認股權憑證，由繼承人自認股權人死亡日起一年內行使認股權利，未於前述期間內行使權利者，視同放棄其認股權利。未具行使權之員工認股權憑證，於認股權人死亡日即喪失一切權利義務。



#### 4. 職業災害：

- (1) 因受職業災害致無法繼續任職者，於離職時，可以行使全部認股權利，而不受本條第二項比例行使之限制。惟法令另有規定者，不在此限。此外，該認股權利，應自離職日或被授予員工認股權憑證屆滿二年(二者較晚者)起一年內行使之，未於前述期間內行使權利者，視同放棄其認股權利。
- (2) 因受職業災害致死亡者，已被授予之本員工認股權憑證，於認股權人死亡時，繼承人可以行使認股權人剩餘之全部認股權利，而不受本條第二項比例行使之限制。惟法令另有規定者，不在此限。此外，該認股權利，應自死亡日或被授予員工認股權憑證屆滿二年(二者較晚者)起一年內由繼承人行使之，未於前述期間內行使權利者，視同放棄其認股權利。

#### 5. 調職：

如認股權人請調至關係企業或其他公司時，其員工認股權憑證應比照本項第一點關於自願離職或依勞基法相關規定解僱之方式處理。惟因本公司營運所需，經本公司指派轉任本公司關係企業或其他公司之員工，其已授予之員工認股權憑證不受轉任之影響。

#### 6. 留職停薪：

凡經本公司核准辦理留職停薪之認股權人，其已具行使權之員工認股權憑證，應自留職停薪起始日起 30 日內行使認股權利，若適逢本辦法所定不得行使認股期間，其行使期間自得行使日起，按無法行使之日數順延之，未於前述期間內行使權利者，視同放棄其認股權利。未具行使權之員工認股權憑證，自復職日起回復其權利，惟本條第二項之行使時程仍應按留職停薪期間往後遞延之，但行使期間仍以存續期間為限。

#### 7. 資遣

已具行使權之認股權憑證，應自資遣生效日起 30 天內行使認股權利，若適逢本辦法所定不得行使認股期間，其行使期間自得行使日起，按無法行使之日數順延之，未於前述期間內行使權利者，視同放棄其認股權利。未具行使權之認股權憑證，自資遣生效日起即失效但經董事長另行核定其認股權利及行使時限者，不在此限。

#### 8. 其它終止僱傭關係

上述原因外，其它未約定之終止僱傭關係或僱傭關係調整，依本條第二項所規定之權利期間及權利行使時程行使認股權利或得由董事長核定其認股權利及行使時限。

#### 9. 認股權人或其繼承人若未能於本條第二項所載期間內行使者，即視為放棄認股權利。

(五)存續期間屆滿後，未行使之認股權視同放棄，認股權人不得再行主張其認股權利。

(六)對於放棄認股權利或經本公司撤銷之本員工認股權憑證，本公司將予以註銷不再發行。

#### 九、認股價格之調整：

(一)本員工認股權憑證發行後，遇有本公司普通股股份發生變動時(含私募)(即辦理現金增資、盈餘轉增資、資本公積轉增資、公司合併、受讓它公司股份發行新股、股票分割、辦理現金增資參與發行海外存託憑證等)，認股價格應依下列公式及原則調整(計算至新台幣分為止，以下四捨五入)。

調整後認股價格 =  $[(\text{調整前認股價格} \times \text{已發行股數}) + (\text{每股繳款金額} \times \text{新股發行股數})] \div (\text{已發行股數} + \text{新股發行股數})$

1. 「已發行股數」係指普通股已發行股份總數，含「未註銷或未轉讓之庫藏股」之股數，而不含「認股權股款繳納憑證」及「債券換股權利證書」之股數。
2. 「每股繳款金額」如係辦理無償配股時，則其金額為零。
3. 員工紅利發行新股，每股繳款金額應以股東會前一日之收盤價並考量除權除息之影響。

4. 若係屬合併增資發行新股者，則其每股繳款金額為合併基準日前第 45 個營業日起，連續 30 個營業日本公司普通股平均收盤價。如係受讓他人公司股份發行新股，則每股繳款金額為受讓股份過戶完成日前第 45 個營業日起，連續 30 個營業日本公司普通股平均收盤價。
5. 遇有調整後認股價格高於調整前認股價格時，則不予調整。

(二) 另如遇非因庫藏股註銷之減資致普通股股份減少，應依下列公式，計算其調整後認股價格及調整後認股比例，另函請證交所或櫃檯中心公告，於減資基準日調整之：  
調整後認股價格 = 調整前認股價格 × [ 減資前已發行普通股股數 ÷ 減資後已發行普通股股數 ]。

#### 十、行使認股權之程序：

- (一) 除依法停止過戶期間及當年度辦理減資之減資基準日起至減資換發股票開始交易日前一日止之期間外，及自本公司向證券櫃檯買賣中心洽辦無償配股停止過戶除權公告日、現金股利停止過戶除息公告日或現金增資認股停止過戶除權公告日前 3 個營業日起，至權利分派基準日止之期間外，認股權人得依本辦法行使認股權利，並填具認股請求書向本公司提出申請。
- (二) 本公司受理認股請求後，通知認股權人至指定銀行繳納股款，認股權人一經繳款後，即不得撤銷認股繳款。
- (三) 收齊股款後，本公司股務代理機構將其認購股數登載於股東名簿，於五個營業日內以集保劃撥方式發給本公司新發行之普通股。但本辦法另有規定者，不在此限。
- (四) 本公司新發行之普通股自向認股權人交付之日起上市(櫃)買賣。
- (五) 如本公司股東會或董事會為解散、被收購或股份轉換成為其他公司百分之百子公司之決議，無論上述行使期是否屆至，自股東會或董事會決議日起至解散、被收購或股份轉換基準日十五個營業日前，認股權人均得就被授予之本員工認股權憑證數量之百分之百，行使認購本公司普通股權利，不受上述第六項第二款及第八項第五款規定之行使期之拘束。
- (六) 除約定停止認股期間外，本公司將每季至少一次向公司登記之主管機關辦理資本額變更登記。辦理變更資本額登記之基準日由董事會另行訂定之。

十一、認股後之權利義務：依本辦法交付本公司新發行之普通股之權利義務與本公司普通股股票相同。

十二、附有轉換、交換或認股者，其換股基準日：無

十三、稅賦：認股權人依本辦法認購之股票及與之相關之稅賦，按當時中華民國之稅法規定辦理。

十四、保密及處分限制：

- (一) 認股權人經授予員工認股權憑證後，均應遵守保密規定，不得探詢他人或洩漏相關資料（包括授予之員工認股權憑證數量及與之相關之權益等），若有違反之情事，本公司得就其尚未行使之本員工認股權憑證撤銷之。
- (二) 認股權人自公司授予認股權憑證後，遇有違反本公司勞動契約、工作規則或公司規定等重大過失時，公司有權立即撤銷其尚未具行使權之認股權憑證及已具行使權而尚未行使之認股權憑證，並得要求其賠償公司認定認股權人有重大過失之日前兩年行使公司認股權憑證之全數利得，其計算方式為（行使日之市價 - 認股價）× 股數。
- (三) 本員工認股權憑證及其權益，不得轉讓或作為抵押及設質之標的物、贈與他人或為其他方式之處份。

十五、實施細則：本辦法之認股權人名單、簽署、繳款、換發股票等事宜及其相關手續、作業細節與時間等，由本另行通知認股權人辦理之。

十六、其他重要約定事項：

- (一) 本辦法經本公司董事會三分之二以上董事出席及出席董事二分之一以上同意，並報經主管機關核准後生效。
- (二) 本辦法如有未盡事宜，悉依相關法令規定辦理。

## 肆、財務狀況

### 一、最近五年簡明財務資料

#### (一)財務分析

分析項目		最近五年度財務分析(註1)					99年截至 3月31日止 (註1)	
		98年	97年	96年	95年	94年		
財務結構 (%)	負債占資產比率	66.49	65.53	48.75	65.06	60.07	52.59	
	長期資金占固定資產比率	271.46	323.55	503.61	366.52	628.18	443.81	
償債能力 %	流動比率	100.87	121.98	172.55	128.31	190.04	124.34	
	速動比率	85.21	104.37	92.68	73.50	104.79	106.43	
	利息保障倍數	(7.14)	(26.21)	(1.44)	(6.87)	(5.74)	11.36	
經營能力	應收款項週轉率(次)	2.11	3.14	2.10	2.48	2.70	4.02	
	平均收現日數	173	116	174	147	135	91	
	存貨週轉率(次)	2.17	3.06	2.02	2.57	2.84	7.18	
	應付款項週轉率(次)	3.82	6.22	5.47	6.56	8.40	5.53	
	平均銷貨日數	168	119	181	142	129	51	
	固定資產週轉率(次)	6.64	11.48	7.55	10.64	11.67	9.08	
	總資產週轉率(次)	0.94	1.40	0.83	1.08	1.06	1.05	
獲利能力	資產報酬率(%)	(9.26)	(34.51)	(1.87)	(8.73)	(6.99)	1.52	
	股東權益報酬率(%)	(29.36)	(79.83)	(6.87)	(26.04)	(17.92)	3.33	
	占實收資本比率(%)	營業淨(損)利	(20.87)	(64.88)	(6.59)	(33.39)	(21.92)	0.73
		稅前純(損)益	(19.50)	(76.02)	(8.32)	(35.85)	(27.75)	3.03
	純益率(%)	(11.56)	(32.17)	(3.76)	(9.62)	(7.43)	4.73	
每股盈餘(元)(註2)	(2.78)	(6.68)	(0.77)	(3.33)	(2.85)	0.30		
現金流量	現金流量比率(%)	8.20	15.85	4.62	4.75	4.39	34.34	
	現金流量允當比率(%)	225.87	166.40	41.64	32.62	19.57	900.26	
	現金再投資比率(%)	9.23	17.15	3.00	6.12	1.89	25.96	
槓桿度	營運槓桿度	(1.23)	0.16	(4.88)	(1.17)	(2.52)	13.08	
	財務槓桿度	0.90	0.96	0.66	0.88	0.84	1.67	
<p>1. 財務結構相關比率:因98年虧損,故總資產及股東權益降低,財務結構相關比率轉差。</p> <p>2. 償債能力相關比率:因98年認列呆帳損失,導致流動資產下降,償債能力比率轉差。</p> <p>3. 經營能力相關比率:            應收款項週轉率:受全球經濟不景氣影響,本期營收大幅衰退,且車用多媒體影音系統客戶受金融海嘯影響,經營陷入困境,還款延遲,導致本期應收帳款週轉率下降。            存貨週轉率:本期因金融海嘯影響下,訂單減少,營收下降,也使得進貨也相對減少;前期因提前適用存貨新公報,逐項評價並將已無市場價值之存貨全數提列備抵,使存貨跌價損失大幅增加,且新公報將存貨跌價損失帳列於銷貨成本項下,導致前期銷貨成本較高;因此本期存貨週轉率低於前期。            固定資產週轉率及總資產週轉率:因98年營收下降,故總資產及固定資產週轉率下降。</p> <p>4. 獲利能力相關比率:因98年為虧損,故獲利能力相關比率為負值。            現金流量相關比率:營業活動現金流量維持穩健現金流入,且近期無重大資本支出,存貨金額亦逐期減少,故相關比率逐漸改善。</p>								

註1:99年3月31日之財務資料經會計師核閱,其他各年度財務資料均經會計師查核簽證。

註2:係基本每股盈餘。

財務分析之計算公式計算：

1.財務結構

- (1)負債占資產比率＝負債總額／資產總額。
- (2)長期資金占固定資產比率＝（股東權益淨額＋長期負債）／固定資產淨額。

2.償債能力

- (1)流動比率＝流動資產／流動負債。
- (2)速動比率＝（流動資產－存貨－預付費用）／流動負債。
- (3)利息保障倍數＝所得稅及利息費用前純益／本期利息支出。

3.經營能力

- (1)應收款項(包括應收帳款與因營業而產生之應收票據)週轉率＝銷貨淨額／各期平均應收款項(包括應收帳款與因營業而產生之應收票據)餘額。
- (2)平均收現日數＝365／應收款項週轉率。
- (3)存貨週轉率＝銷貨成本／平均存貨額。
- (4)應付款項(包括應付帳款與因營業而產生之應付票據)週轉率＝銷貨成本／各期平均應付款項(包括應付帳款與因營業而產生之應付票據)餘額。
- (5)平均銷貨日數＝365／存貨週轉率。
- (6)固定資產週轉率＝銷貨淨額／固定資產淨額。
- (7)總資產週轉率＝銷貨淨額／資產總額。

4.獲利能力

- (1)資產報酬率＝〔稅後損益＋利息費用×（1－稅率）〕／平均資產總額。
- (2)股東權益報酬率＝稅後損益／平均股東權益淨額。
- (3)純益率＝稅後損益／銷貨淨額。
- (4)每股盈餘＝（稅後淨利－特別股股利）／加權平均已發行股數。

5.現金流量

- (1)現金流量比率＝營業活動淨現金流量／流動負債。
- (2)淨現金流量允當比率＝最近五年度營業活動淨現金流量／最近五年度(資本支出＋存貨增加額＋現金股利)。
- (3)現金再投資比率＝(營業活動淨現金流量－現金股利)／(固定資產毛額＋長期投資＋其他資產＋營運資金)。

6.槓桿度：

- (1)營運槓桿度＝(營業收入淨額－變動營業成本及費用)／營業利益。
- (2)財務槓桿度＝營業利益／(營業利益－利息費用)。

二、財務報表應記載事項：

(一)發行人申報募集發行有價證券之最近二年度財務報表及會計師查核報告：詳見第 33～42 頁。

(二)最近一年度及最近期經會計師查核簽證之母子公司合併財務報表：詳見第 43～47 頁。

(三)發行人申報募集發行有價證券後，截至公開說明書刊印日前，最近期經會計師查核簽證之財務報表：詳見第 48～51 頁。

三、財務概況及其他重要事項：

(一)最近二年度及截至公開說明書刊印日止，有發生公司法第一百八十五條情事者，應揭露之資訊：無。

1. 受讓(讓與)營業(資產)之價格、付款條件、付款情形與發展遠景：不適用。

2. 受讓(讓與)他公司部分營業、研發成果後，目前與未來之經營策略及對公司研發、技術、銷售獲利能力與產能之影響：不適用。

上揚科技股份有限公司  
會計師查核報告

上揚科技股份有限公司民國九十七年十二月三十一日及民國九十六年十二月三十一日之資產負債表，暨民國九十七年一月一日至十二月三十一日及民國九十六年一月一日至十二月三十一日之損益表、股東權益變動表及現金流量表，業經本會計師查核竣事。上開財務報表之編製係管理階層之責任，本會計師之責任則為根據查核結果對上開財務報表表示意見，但上揚科技股份有限公司民國九十七年十二月三十一日及民國九十六年十二月三十一日之資產負債表採權益法之長期股權投資分別為新台幣4,379仟元及9,532仟元，其於民國九十七年度及民國九十六年度損益表中認列之投資損失分別為新台幣5,232仟元及5,375仟元，係根據被投資公司經其他會計師查核之財務報表予以核列。

本會計師係依照會計師查核簽證財務報表規則暨一般公認審計準則之規定，規劃並執行查核工作，以合理確信財務報表有無重大不實表達。此項查核工作包括以抽查方式獲取財務報表所列金額及所揭露事項之查核證據、評估管理階層編製財務報表所採用之會計原則及所作之重大會計估計，暨評估財務報表整體之表達。本會計師相信此項查核工作及其他會計師之查核報告可對所表示之意見提供合理之依據。

依本會計師之意見，基於本會計師之查核結果及其他會計師之查核報告，第一段所述財務報表在所有重大方面係依照商業會計法及商業會計處理準則中與財務會計準則相關之規定、證券發行人財務報告編製準則暨一般公認會計原則編製，足以允當表達上揚科技股份有限公司民國九十七年十二月三十一日及民國九十六年十二月三十一日之財務狀況，暨民國九十七年一月一日至十二月三十一日及民國九十六年一月一日至十二月三十一日之經營成果與現金流量。

如財務報表附註三.4所述，上揚科技股份有限公司自民國九十七年十二月三十一日起依新修訂發布之財務會計準則公報第十號「存貨之會計處理準則」規定處理。

上揚科技股份有限公司已編製民國九十七年度及民國九十六年度之合併財務報表，並經本會計師出具修正式無保留意見之查核報告在案，備供參考。

此 致

上揚科技股份有限公司 公鑒

安永會計師事務所  
證期局核准辦理公開發行公司財務報告  
查核簽證文號：(92)台財證(六)第100592號  
(72)台財證(一)第2583號

楊智惠

會計師：

李明显

中華民國九十八年三月十六日

上揚科技股份有限公司  
資產負債表  
民國九十七年十二月三十一日  
及民國九十六年十二月三十一日

單位：新台幣仟元

代碼	資 產		民國九十七年十二月三十一日		民國九十六年十二月三十一日		代碼	負債及股東權益		民國九十七年十二月三十一日		民國九十六年十二月三十一日	
	會計科目	附註	金 額	%	金 額	%		會計科目	附註	金 額	%	金 額	%
	流動資產							流動負債					
1100	現金及約當現金	二及四.1	\$20,916	2.29	\$7,486	0.53	2100	短期借款	四.10、五、六及七	\$341,359	37.38	\$352,955	25.22
1310	公平價值變動列入損益之金融資產-流動	二、四.2及六	-	-	9,880	0.70	2120	應付票據		50,425	5.52	60,591	4.33
1120	應收票據淨額	二及四.3	1,001	0.11	36,571	2.61	2140	應付帳款		90,113	9.87	115,669	8.27
1140	應收帳款淨額	二及四.3	275,045	30.12	311,465	22.26	2150	應付帳款-關係人	五	5,364	0.59	9,363	0.67
1150	應收帳款-關係人淨額	二、四.3及五	50,399	5.52	72,329	5.17	2170	應付費用		32,549	3.56	31,633	2.26
1210	存貨淨額	二、三及四.5	91,153	9.98	479,915	34.29	2260	預收款項		90	0.01	9,499	0.68
1260	預付款項		1,956	0.21	3,313	0.24	2271	一年內到期之公司債	二及四.11	-	-	4,823	0.34
1280	其他流動資產	四.3	9,913	1.09	11,594	0.83	2272	一年內到期之長期借款	四.12及六	7,489	0.82	16,391	1.17
1286	遞延所得稅資產-流動	二及四.20	123,795	13.56	66,916	4.78	2280	其他流動負債		1,242	0.14	647	0.04
1291	受限制資產	四.6及六	70,668	7.74	38,563	2.76	21xx	流動負債合計		528,631	57.89	601,571	42.98
11xx	流動資產合計		644,846	70.62	1,038,032	74.17							
	基金及投資	二、四.7及五					2421	長期付息負債					
1421	採權益法之長期股權投資		108,840	11.92	139,588	9.97		銀行長期借款	四.12及六	46,037	5.04	52,933	3.78
1481	以成本衡量之金融資產-非流動		2,215	0.24	5,000	0.36		其他負債					
14xx	基金及投資淨額		111,055	12.16	144,588	10.33	2810	應計退休金負債	二及四.13	22,131	2.43	22,543	1.61
	固定資產	二、四.8、五及六					2820	存入保證金		3	0.00	3	0.00
1501	土地		64,815	7.10	64,815	4.63	2881	遞延貸項	二	1,556	0.17	5,248	0.38
1521	房屋及建築		51,306	5.62	51,306	3.67	28xx	其他負債合計		23,690	2.60	27,794	1.99
1531	機器設備		61,000	6.68	125,756	8.99		負債合計		598,358	65.53	682,298	48.75
1551	運輸設備		2,792	0.31	2,792	0.19							
1561	辦公設備		28,834	3.16	28,141	2.01	3110	股東權益					
1611	租賃資產		807	0.09	807	0.06		股本	二、四.14及四.15	616,713	67.54	616,713	44.07
1631	租賃改良		1,854	0.20	1,854	0.13		資本公積	二、四.11、四.15、四.16及四.18				
1681	其他設備		3,597	0.39	3,597	0.26	3211	普通股股票溢價		68,946	7.55	68,946	4.93
	成本合計		215,005	23.55	279,068	19.94	3213	轉換公司債轉換溢價		17,532	1.92	50,460	3.61
15x9	減：累計折舊		(94,121)	(10.31)	(126,425)	(9.03)	3220	庫藏股票交易		-	-	3,016	0.21
1599	減：累計減損		(9,375)	(1.03)	-	-	3271	員工認股權		105	0.01	-	-
1672	加：預付設備款		-	-	275	0.02	3281	轉換公司債應付利息補償金		-	-	7,493	0.53
15xx	固定資產淨額		111,509	12.21	152,918	10.93	32xx	資本公積合計		86,583	9.48	129,915	9.28
	其他資產							保留盈餘					
1810	閒置資產淨額	二及四.9	-	-	-	-	3350	累積虧損	四.19	(411,919)	(45.11)	(43,437)	(3.10)
1820	存出保證金		1,230	0.14	1,230	0.09		股東權益其他調整項目					
1830	遞延費用淨額	二	224	0.03	7,952	0.57	3420	累積換算調整數	二	23,371	2.56	13,992	1.00
1848	催收款淨額	二及四.3	26,043	2.85	54,761	3.91	3xxx	股東權益合計		314,748	34.47	717,183	51.25
1853	長期應收款-關係人淨額	二、四.4及五	-	-	-	-		負債及股東權益總計		\$913,106	100.00	\$1,399,481	100.00
1888	其他資產-其他		18,199	1.99	-	-							
18xx	其他資產合計		45,696	5.01	63,943	4.57							
	資產總計		\$913,106	100.00	\$1,399,481	100.00							

(請參閱財務報表附註)

董事長：魏政傑

經理人：魏政傑

會計主管：范振祥

上揚科技股份有限公司  
損益表  
民國九十七年一月一日至十二月三十一日  
及民國九十六年一月一日至十二月三十一日

單位：新台幣仟元

代碼	項 目	附註	九十七年度		九十六年度	
			金 額	%	金 額	%
4000	營業收入					
4110	銷貨收入		\$1,312,667	102.52	\$1,214,087	105.14
4170-4190	減：銷貨退回及折讓		(32,281)	(2.52)	(59,329)	(5.14)
4100	營業收入淨額	二及五	1,280,386	100.00	1,154,758	100.00
5000	營業成本	三、四.22及五	(1,497,278)	(116.94)	(1,076,052)	(93.18)
5910	營業毛(損)利		(216,892)	(16.94)	78,706	6.82
5920	聯屬公司間未實現利益	二	(1,556)	(0.12)	(5,248)	(0.46)
5930	聯屬公司間已實現利益	二	5,248	0.41	2,860	0.25
5910	營業毛(損)利		(213,200)	(16.65)	76,318	6.61
6000	營業費用	四.19、四.22及五				
6100	推銷費用		122,163	9.54	41,388	3.58
6200	管理費用		24,224	1.89	29,053	2.52
6300	研究發展費用		40,512	3.17	46,545	4.03
	營業費用合計		186,899	14.60	116,986	10.13
6900	營業淨損		(400,099)	(31.25)	(40,668)	(3.52)
7100	營業外收入及利益					
7110	利息收入	五	199	0.02	1,629	0.14
7122	股利收入		475	0.04	4,475	0.39
7130	處分固定資產利益	二及五	2	0.00	19	0.00
7140	處分投資利益		20	0.00	-	-
7160	兌換利益	二	4,912	0.38	1,209	0.10
7210	租金收入		3	0.00	9	0.00
7250	壞帳轉回利益		296	0.02	20,749	1.80
7310	金融資產評價利益	二	120	0.01	-	-
7480	什項收入	四.11	22,088	1.73	9,778	0.85
	小 計		28,115	2.20	37,868	3.28
7500	營業外費用及損失					
7510	利息費用		17,227	1.35	20,995	1.82
7521	採權益法認列之投資損失	二及四.7	40,127	3.13	25,036	2.17
7530	處分固定資產損失	二	46	0.00	85	0.01
7540	處分投資損失	四.7及五	-	-	977	0.08
7630	減損損失	二、四.7、四.8及四.9	38,804	3.03	-	-
7640	金融資產評價損失	二及四.2	-	-	120	0.01
7880	什項支出		610	0.05	1,288	0.11
	小 計		96,814	7.56	48,501	4.20
7900	本期稅前淨損		(468,798)	(36.61)	(51,301)	(4.44)
8111	所得稅利益	二及四.20	56,879	4.44	7,864	0.68
9600	本期淨損		<u>\$(411,919)</u>	<u>(32.17)</u>	<u>\$(43,437)</u>	<u>(3.76)</u>
9750	基本每股虧損(單位：新台幣元)	四.21				
	本期稅前淨損		\$ (7.60)		\$ (0.91)	
	所得稅利益		0.92		0.14	
	本期淨損		<u>\$(6.68)</u>		<u>\$(0.77)</u>	

(請參閱財務報表附註)

董事長：魏政傑

經理人：魏政傑

會計主管：范振祥



上揚科技股份有限公司  
股東權益變動表  
民國九十七年一月一日至十二月三十一日  
及民國九十六年一月一日至十二月三十一日

單位：新台幣仟元

項目	股本	資本公積					累積虧損	累積換算調整數	庫藏股票	合計
		普通股股票溢價	轉換公司債轉換溢價	庫藏股票交易	員工認股權	轉換公司債應付利息補償金				
民國九十六年一月一日餘額	\$514,773	\$232,112	\$-	\$-	\$-	\$-	\$(163,166)	\$5,515	\$(42,254)	\$546,980
九十五年度盈虧撥補：										
資本公積-普通股溢價彌補虧損		(163,166)					163,166			-
轉換公司債轉換為股本及資本公積	101,940		50,460			7,493				159,893
庫藏股票轉讓員工				3,016					42,254	45,270
累積換算調整數之變動								8,477		8,477
九十六年度淨損							(43,437)			(43,437)
民國九十六年十二月三十一日餘額	616,713	68,946	50,460	3,016	-	7,493	(43,437)	13,992	-	717,183
九十六年度盈虧撥補：										
資本公積-轉換公司債溢價彌補虧損			(32,928)				32,928			-
資本公積-庫藏股交易彌補虧損				(3,016)			3,016			-
資本公積-轉換公司債應付利息補償金彌補虧損						(7,493)	7,493			-
員工認股權酬勞成本					105					105
累積換算調整數之變動								9,379		9,379
九十七年度淨損							(411,919)			(411,919)
民國九十七年十二月三十一日餘額	\$616,713	\$68,946	\$17,532	\$-	\$105	\$-	\$(411,919)	\$23,371	\$-	\$314,748

( 請參閱財務報表附註 )

董事長：魏政傑

經理人：魏政傑

會計主管：范振祥

上揚科技股份有限公司  
現金流量表  
民國九十七年一月一日至十二月三十一日  
及民國九十六年一月一日至十二月三十一日

單位：新台幣仟元

項 目	九十七年度	九十六年度	項 目	九十七年度	九十六年度
營業活動之現金流量：			投資活動之現金流量：		
本期淨損	\$(411,919)	\$(43,437)	受限制資產(增加)減少	(32,105)	7,087
調整項目			購置固定資產	(3,832)	(9,983)
折舊費用	14,125	15,195	出售固定資產價款	10	1,223
減損損失	38,804	-	增加長期投資	-	(25,928)
各項攤提	4,902	6,228	出售長期投資價款	-	34,023
應計利息補償金	108	2,116	遞延費用(增加)	(2,107)	(2,842)
處分固定資產損失	44	66	投資活動之淨現金流(出)入	<u>(38,034)</u>	<u>3,580</u>
處分投資損失	-	977			
採權益法認列之投資損失	40,127	25,036	融資活動之現金流量：		
買回公司債(利益)	-	(847)	短期借款(減少)	(11,596)	(59,971)
員工認股權酬勞成本	105	-	長期借款(減少)增加	(15,798)	11,334
公平價值變動列入損益之金融資產減少(增加)	9,880	(9,880)	買回及贖回公司債	(4,931)	(97,342)
應收票據淨額減少	35,570	19,087	庫藏股票轉讓員工	-	45,270
應收帳款淨額減少	36,420	97,643	融資活動之淨現金流(出)	<u>(32,325)</u>	<u>(100,709)</u>
應收帳款-關係人淨額減少(增加)	21,930	(51,461)			
其他應收款-關係人減少	-	17,059	本期現金及約當現金增加(減少)數	13,430	(69,354)
存貨淨額減少	388,738	33,103	期初現金及約當現金餘額	7,486	76,840
預付款項減少	1,357	1,560	期末現金及約當現金餘額	<u>\$20,916</u>	<u>\$7,486</u>
其他流動資產減少(增加)	1,681	(1,554)			
遞延所得稅資產-流動(增加)	(56,879)	(7,677)	現金流量之補充揭露：		
催收款淨額減少(增加)	28,718	(54,761)	本期支付利息	\$17,053	\$19,718
其他資產-其他(增加)	(18,199)	-	本期支付所得稅	\$19	\$5,118
應付票據(減少)	(10,166)	(20,899)	不影響現金流量之投資及融資活動：		
應付帳款(減少)增加	(25,556)	43,306	一年內到期之長期負債	\$7,489	\$16,391
應付帳款-關係人(減少)	(3,999)	(40,508)	一年內到期之公司債	\$-	\$4,823
應付所得稅(減少)	-	(2,657)	轉換公司債轉換成股本及資本公積	\$-	\$159,893
應付費用增加(減少)	916	(5,575)			
預收款項(減少)增加	(9,409)	3,357			
其他流動負債增加(減少)	595	(90)			
應計退休金負債(減少)	(412)	-			
遞延貸項(減少)增加	(3,692)	2,388			
營業活動之淨現金流入	<u>83,789</u>	<u>27,775</u>			

(請參閱財務報表附註)

董事長：魏政傑

經理人：魏政傑

會計主管：范振祥

上揚科技股份有限公司  
會計師查核報告

上揚科技股份有限公司民國九十八年十二月三十一日及民國九十七年十二月三十一日之資產負債表，暨民國九十八年一月一日至十二月三十一日及民國九十七年一月一日至十二月三十一日之損益表、股東權益變動表及現金流量表，業經本會計師查核竣事。上開財務報表之編製係管理階層之責任，本會計師之責任則為根據查核結果對上開財務報表表示意見，但上揚科技股份有限公司民國九十八年十二月三十一日及民國九十七年十二月三十一日之資產負債表採權益法之長期股權投資貸餘及採權益法之長期股權投資分別為新台幣3,120仟元及4,379仟元，其於民國九十八年度及民國九十七年度損益表中認列之投資損失分別為新台幣7,484仟元及5,232仟元，係根據被投資公司經其他會計師查核之財務報表予以核列。

本會計師係依照會計師查核簽證財務報表規則暨一般公認審計準則之規定，規劃並執行查核工作，以合理確信財務報表有無重大不實表達。此項查核工作包括以抽查方式獲取財務報表所列金額及所揭露事項之查核證據、評估管理階層編製財務報表所採用之會計原則及所作之重大會計估計，暨評估財務報表整體之表達。本會計師相信此項查核工作及其他會計師之查核報告可對所表示之意見提供合理之依據。

依本會計師之意見，基於本會計師之查核結果及其他會計師之查核報告，第一段所述財務報表在所有重大方面係依照商業會計法及商業會計處理準則中與財務會計準則相關之規定、證券發行人財務報告編製準則暨一般公認會計原則編製，足以允當表達上揚科技股份有限公司民國九十八年十二月三十一日及民國九十七年十二月三十一日之財務狀況，暨民國九十八年一月一日至十二月三十一日及民國九十七年一月一日至十二月三十一日之經營成果與現金流量。

如財務報表附註三.3所述，上揚科技股份有限公司自民國九十七年十二月三十一日起依新修訂發布之財務會計準則公報第十號「存貨之會計處理準則」規定處理。

上揚科技股份有限公司已編製民國九十八年度及民國九十七年度之合併財務報表，並經本會計師出具修正式無保留意見之查核報告在案，備供參考。

此 致  
上揚科技股份有限公司 公鑒

安永聯合會計師事務所  
證期局核准辦理公開發行公司財務報告  
查核簽證文號：(92)台財證(六)第100592號  
(87)台財證(六)第64514號

楊智惠  
會計師：  
佟韻玲

中華民國九十九年四月六日

上揚科技股份有限公司  
 資產負債表  
 民國九十八年十二月三十一日  
 及民國九十七年十二月三十一日

單位：新台幣仟元

代碼	資 產		民國九十八年十二月三十一日		民國九十七年十二月三十一日		代碼	負債及股東權益		民國九十八年十二月三十一日		民國九十七年十二月三十一日	
	會計科目	附註	金額	%	金額	%		會計科目	附註	金額	%	金額	%
	流動資產						流動負債						
1100	現金及約當現金	二及四.1	\$22,054	2.85	\$20,916	2.29	2100 短期借款	四.9及五	\$266,710	34.45	\$341,359	37.38	
1120	應收票據淨額	二及四.2	1	0.00	1,001	0.11	2120 應付票據		34,625	4.47	50,425	5.52	
1140	應收帳款淨額	二及四.2	225,471	29.12	275,045	30.12	2140 應付帳款		102,559	13.25	90,113	9.87	
1150	應收帳款-關係人淨額	二、四.2及五	5,963	0.76	50,399	5.52	2150 應付帳款-關係人	五	1,980	0.25	5,364	0.59	
1180	其他應收帳款-關係人淨額	二、四.3及五	17,928	2.32	-	-	2170 應付費用	五	23,747	3.07	32,549	3.56	
1210	存貨淨額	二、三及四.4	67,400	8.70	91,153	9.98	2260 預收款項		4,893	0.63	90	0.01	
1260	預付款項		2,025	0.26	1,956	0.21	2272 一年內到期之長期借款	四.10及六	7,489	0.97	7,489	0.82	
1280	其他流動資產		16,588	2.14	9,913	1.09	2280 其他流動負債		1,330	0.17	1,242	0.14	
1286	遞延所得稅資產-流動	二及四.17	37,829	4.89	123,795	13.56	21xx 流動負債合計		443,333	57.26	528,631	57.89	
1291	受限制資產	四.5及六	51,936	6.71	70,668	7.74							
11xx	流動資產合計		447,195	57.75	644,846	70.62	2421 長期付息負債						
	基金及投資	二及四.6					銀行長期借款	四.10及六	38,743	5.00	46,037	5.04	
1421	採權益法之長期股權投資		103,781	13.40	108,840	11.92	其他負債						
1481	以成本衡量之金融資產-非流動		2,215	0.29	2,215	0.24	2810 應計退休金負債	二及四.11	21,802	2.81	22,131	2.43	
14xx	基金及投資淨額		105,996	13.69	111,055	12.16	2820 存入保證金		-	-	3	0.00	
	固定資產	二、四.7及六					2840 採權益法長期股權投資貸餘	二及四.6	9,512	1.23	-	-	
1501	土地		64,815	8.37	64,815	7.10	2881 遞延貨項	二	1,444	0.19	1,556	0.17	
1521	房屋及建築		51,306	6.63	51,306	5.62	28xx 其他負債合計		32,758	4.23	23,690	2.60	
1531	機器設備		24,988	3.23	61,000	6.68	負債合計		514,834	66.49	598,358	65.53	
1551	運輸設備		2,972	0.36	2,792	0.31							
1561	辦公設備		25,130	3.25	28,834	3.16	股東權益						
1611	租賃資產		807	0.10	807	0.09	3110 股本	二、四.12及四.13	344,473	44.49	616,713	67.54	
1631	租賃改良		-	-	1,854	0.20	資本公積	二、四.12及四.14					
1681	其他設備		2,992	0.39	3,597	0.39	3211 普通股股票溢價		-	-	68,946	7.55	
	成本合計		172,830	22.33	215,005	23.55	3213 轉換公司債轉換溢價		-	-	17,532	1.92	
15x9	減：累計折舊		(55,628)	(7.18)	(94,121)	(10.31)	3271 員工認股權		1,534	0.20	105	0.01	
1599	減：累計減損		(7,359)	(0.96)	(9,375)	(1.03)	32xx 資本公積合計		1,534	0.20	86,583	9.48	
15xx	固定資產淨額		109,843	14.19	111,509	12.21	保留盈餘						
	其他資產						3350 累積虧損	四.16	(107,342)	(13.86)	(411,919)	(45.11)	
1810	閒置資產淨額	二及四.8	-	-	-	-	股東權益其他調整項目						
1820	存出保證金		330	0.04	1,230	0.14	3420 累積換算調整數	二	20,776	2.68	23,371	2.56	
1830	遞延費用淨額	二	1,695	0.22	224	0.03	3xxx 股東權益合計		259,441	33.51	314,748	34.47	
1848	催收款淨額	二及四.2	22,175	2.87	26,043	2.85							
1852	長期應收款-關係人	二、四.3及五	-	-	-	-							
1860	遞延所得稅資產-非流動	二及四.17	68,842	8.89	-	-							
1888	其他資產-其他		18,199	2.35	18,199	1.99							
18xx	其他資產合計		111,241	14.37	45,696	5.01							
	資產總計		\$774,275	100.00	\$913,106	100.00	負債及股東權益總計		\$774,275	100.00	\$913,106	100.00	

(請參閱財務報表附註)

董事長：魏政傑

經理人：魏政傑

會計主管：范振祥

上揚科技股份有限公司  
損益表  
民國九十八年一月一日至十二月三十一日  
及民國九十七年一月一日至十二月三十一日

單位：新台幣仟元

代碼	項 目	附註	九十八年度		九十七年度	
			金 額	%	金 額	%
4000	營業收入					
4110	銷貨收入		\$749,038	102.72	\$1,312,667	102.52
4170-4190	減：銷貨退回及折讓		(19,852)	(2.72)	(32,281)	(2.52)
4100	營業收入淨額	二及五	729,186	100.00	1,280,386	100.00
5000	營業成本	三、四.4、四.19及五	(618,720)	(84.85)	(1,497,278)	(116.94)
5910	營業毛利(損)		110,466	15.15	(216,892)	(16.94)
5920	聯屬公司間未實現利益	二	(1,444)	(0.20)	(1,556)	(0.12)
5930	聯屬公司間已實現利益	二	1,556	0.22	5,248	0.41
5910	營業毛利(損)		110,578	15.17	(213,200)	(16.65)
6000	營業費用	四.16、四.19及五				
6100	推銷費用		127,060	17.43	122,163	9.54
6200	管理費用		26,774	3.67	24,224	1.89
6300	研究發展費用		28,646	3.93	40,512	3.17
	營業費用合計		182,480	25.03	186,899	14.60
6900	營業淨損		(71,902)	(9.86)	(400,099)	(31.25)
7100	營業外收入及利益					
7110	利息收入	五	68	0.01	199	0.02
7122	股利收入		-	-	475	0.04
7130	處分固定資產利益	二及五	139	0.02	2	0.00
7140	處分投資利益		-	-	20	0.00
7160	兌換利益	二	-	-	4,912	0.38
7210	租金收入		1	0.00	3	0.00
7250	壞帳轉回利益		-	-	296	0.02
7310	金融資產評價利益	二	-	-	120	0.01
7480	什項收入		29,542	4.05	22,088	1.73
	小 計		29,750	4.08	28,115	2.20
7500	營業外費用及損失					
7510	利息費用		8,256	1.13	17,227	1.35
7521	採權益法認列之投資損失	二及四.6	11,976	1.64	40,127	3.13
7530	處分固定資產損失	二	119	0.02	46	0.00
7560	兌換損失	二	4,587	0.63	-	-
7630	減損損失	二、四.6、四.7及四.8	-	-	38,804	3.03
7880	什項支出		92	0.01	610	0.05
	小 計		25,030	3.43	96,814	7.56
7900	本期稅前淨損		(67,182)	(9.21)	(468,798)	(36.61)
8111	所得稅(費用)利益	二及四.17	(17,123)	(2.35)	56,879	4.44
9600	本期淨損		<u>\$(84,305)</u>	<u>(11.56)</u>	<u>\$(411,919)</u>	<u>(32.17)</u>
9750	每股虧損(單位：新台幣元)	四.18				
	本期稅前淨損		\$(2.22)		\$(16.09)	
	所得稅(費用)利益		(0.56)		1.95	
	本期淨損		<u>\$(2.78)</u>		<u>\$(14.14)</u>	

(請參閱財務報表附註)

董事長：魏政傑

經理人：魏政傑

會計主管：范振祥

上揚科技股份有限公司  
股東權益變動表  
民國九十八年一月一日至十二月三十一日  
及民國九十七年一月一日至十二月三十一日

單位：新台幣仟元

項目	股本	資本公積					累積虧損	累積換算調整數	合計
		普通股股票溢價	轉換公司債轉換溢價	庫藏股票交易	員工認股權	轉換公司債應付利息補償金			
民國九十七年一月一日餘額	\$616,713	\$68,946	\$50,460	\$3,016	\$-	\$7,493	\$(43,437)	\$13,992	\$717,183
九十六年度盈虧撥補：									
資本公積-轉換公司債溢價彌補虧損			(32,928)				32,928		-
資本公積-庫藏股交易彌補虧損				(3,016)			3,016		-
資本公積-轉換公司債應付利息補償金彌補虧損						(7,493)	7,493		-
員工認股權酬勞成本					105				105
累積換算調整數之變動								9,379	9,379
九十七年度淨損							(411,919)		(411,919)
民國九十七年十二月三十一日餘額	616,713	68,946	17,532	-	105	-	(411,919)	23,371	314,748
九十七年度盈虧撥補：									
減資彌補虧損	(325,440)						325,440		-
現金增資發行股本	53,200						(23,036)		30,164
資本公積-普通股股票溢價彌補虧損		(68,946)					68,946		-
資本公積-轉換公司債轉換溢價彌補虧損			(17,532)				17,532		-
員工認股權酬勞成本					1,429				1,429
累積換算調整數之變動								(2,595)	(2,595)
九十八年度淨損							(84,305)		(84,305)
民國九十八年十二月三十一日餘額	\$344,473	\$-	\$-	\$-	\$1,534	\$-	\$(107,342)	\$20,776	\$259,441

(請參閱財務報表附註)

董事長：魏政傑

經理人：魏政傑

會計主管：范振祥

上揚科技股份有限公司

現金流量表

民國九十八年一月一日至十二月三十一日  
及民國九十七年一月一日至十二月三十一日

單位：新台幣仟元

項 目	九十八年度	九十七年度	項 目	九十八年度	九十七年度
營業活動之現金流量：			投資活動之現金流量：		
本期淨損	\$(84,305)	\$(411,919)	受限制資產減少(增加)	18,732	(32,105)
調整項目			購置固定資產	(610)	(3,832)
折舊費用	2,156	14,125	出售固定資產價款	140	10
減損損失	-	38,804	存出保證金減少	900	-
各項攤提	1,113	4,902	遞延費用(增加)	(2,584)	(2,107)
應計利息補償金	-	108	投資活動之淨現金流入(出)	<u>16,578</u>	<u>(38,034)</u>
處分固定資產(利益)損失	(20)	44	融資活動之現金流量：		
採權益法認列之投資損失	11,976	40,127	短期借款(減少)	(74,649)	(11,596)
員工認股權酬勞成本	1,429	105	存入保證金(減少)	(3)	-
公平價值變動列入損益之金融資產減少	-	9,880	長期借款(減少)	(7,294)	(15,798)
應收票據淨額減少	1,000	35,570	買回及贖回公司債(減少)	-	(4,931)
應收帳款淨額減少	49,574	36,420	現金增資發行股本	30,164	-
應收帳款-關係人淨額減少	44,436	21,930	融資活動之淨現金流(出)	<u>(51,782)</u>	<u>(32,325)</u>
其他應收帳款-關係人淨額(增加)	(17,928)	-	本期現金及約當現金增加增加數	1,138	13,430
存貨淨額減少	23,753	388,738	期初現金及約當現金餘額	<u>20,916</u>	<u>7,486</u>
預付款項(增加)減少	(69)	1,357	期末現金及約當現金餘額	<u>\$22,054</u>	<u>\$20,916</u>
其他流動資產(增加)減少	(6,675)	1,681	現金流量之補充揭露：		
遞延所得稅資產-流動減少(增加)	85,966	(56,879)	本期支付利息	<u>\$8,740</u>	<u>\$17,053</u>
催收款淨額減少	3,868	28,718	本期支付所得稅	<u>\$6</u>	<u>\$19</u>
遞延所得稅資產-非流動(增加)	(68,842)	-	不影響現金流量之投資及融資活動：		
其他資產-其他(增加)	-	(18,199)	一年內到期之長期負債	<u>\$7,489</u>	<u>\$7,489</u>
應付票據(減少)	(15,800)	(10,166)			
應付帳款增加(減少)	12,446	(25,556)			
應付帳款-關係人增加(減少)	(3,384)	(3,999)			
應付費用(減少)增加	(8,802)	916			
預收款項增加(減少)	4,803	(9,409)			
其他流動負債增加	88	595			
應計退休金負債(減少)	(329)	(412)			
遞延貸項(減少)	(112)	(3,692)			
營業活動之淨現金流入	<u>36,342</u>	<u>83,789</u>			

(請參閱財務報表附註)

董事長：魏政傑

經理人：魏政傑

會計主管：范振祥

上揚科技股份有限公司及其子公司  
會計師查核報告

上揚科技股份有限公司及其子公司民國九十八年十二月三十一日及民國九十七年十二月三十一日之合併資產負債表，暨民國九十八年一月一日至十二月三十一日及民國九十七年一月一日至十二月三十一日之合併損益表、合併股東權益變動表及合併現金流量表，業經本會計師查核竣事。上開合併財務報表之編製係管理階層之責任，本會計師之責任則為根據查核結果對上開合併財務報表表示意見。另本會計師對於合併財務報表中有關Cybersys Integration Technology Inc.之資料，完全以其他會計師之查核報告為依據，民國九十八年十二月三十一日及民國九十七年十二月三十一日該子公司之資產總額分別為新台幣20,686仟元及45,782仟元，佔合併財務報表中合併資產總額之2.37%及4.45%。民國九十八年一月一日至十二月三十一日及民國九十七年一月一日至十二月三十一日之營業收入淨額分別為新台幣27,394仟元及78,738仟元，佔各該年度合併營業收入淨額之3.70%及6.25%。

本會計師係依照會計師查核簽證財務報表規則暨一般公認審計準則之規定，規劃並執行查核工作，以合理確信合併財務報表有無重大不實表達。此項查核工作包括以抽查方式獲取合併財務報表所列金額及所揭露事項之查核證據、評估管理階層編製合併財務報表所採用之會計原則及所作之重大會計估計，暨評估財務報表整體之表達。本會計師相信此項查核工作及其他會計師之查核報告可對所表示之意見提供合理之依據。

依本會計師之意見，基於本會計師之查核結果及其他會計師之查核報告，第一段所述合併財務報表在所有重大方面係依照證券發行人財務報告編製準則暨一般公認會計原則編製，足以允當表達上揚科技股份有限公司及其子公司民國九十八年十二月三十一日及民國九十七年十二月三十一日之財務狀況，暨民國九十八年一月一日至十二月三十一日及民國九十七年一月一日至十二月三十一日之經營成果與現金流量。

如合併財務報表附註三.3所述，上揚科技股份有限公司及其子公司自民國九十七年十二月三十一日起依新修訂發布之財務會計準則公報第十號「存貨之會計處理準則」規定處理。

此 致

上揚科技股份有限公司 公鑒

安永聯合會計師事務所  
證期局核准辦理公開發行公司財務報告  
查核簽證文號：(92)台財證(六)第100592號  
(87)台財證(六)第64514號

楊智惠

會計師：

佟韻玲

中華民國九十九年四月六日



上揚科技股份有限公司及其子公司  
合併資產負債表  
民國九十八年十二月三十一日  
及民國九十七年十二月三十一日

單位：新台幣仟元

代碼	資 產		九十八年十二月三十一日		九十七年十二月三十一日		代碼	負債及股東權益		九十八年十二月三十一日		九十七年十二月三十一日	
	會計科目	附註	金 額	%	金 額	%		會計科目	附註	金 額	%	金 額	%
	流動資產							流動負債					
1100	現金及約當現金	二及四.1	\$39,132	4.49	\$29,934	2.91	2100	短期借款	四.10、五、六及七	\$348,445	40.00	\$404,871	39.36
1310	公平價值列入損益之金融資產-流動	二及四.2	-	-	753	0.07	2120	應付票據		34,625	3.97	50,425	4.90
1120	應收票據淨額	二及四.3	1	0.00	1,001	0.10	2140	應付帳款		127,653	14.65	123,763	12.03
1140	應收帳款淨額	二及四.3	229,964	26.41	302,364	29.40	2150	應付帳款-關係人	五	737	0.09	5,364	0.52
1210	存貨淨額	二、三及四.5	112,953	12.96	132,098	12.84	2170	應付費用		25,636	2.94	37,629	3.66
1260	預付款項		4,227	0.48	8,848	0.86	2260	預收款項		4,893	0.56	90	0.01
1280	其他流動資產		16,730	1.92	12,148	1.18	2272	一年內到期之長期借款	四.11及六	7,489	0.86	7,489	0.73
1286	遞延所得稅資產-流動	二及四.18	42,816	4.91	127,967	12.44	2280	其他流動負債		1,771	0.20	16,136	1.57
1291	受限制資產	四.6及六	51,936	5.96	85,288	8.29	21xx	流動負債合計		551,249	63.27	645,767	62.78
11xx	流動資產合計		497,759	57.13	700,401	68.09							
	基金及投資	二及四.7					2421	長期附息負債					
1481	以成本衡量之金融資產-非流動		2,215	0.26	2,215	0.21		銀行長期借款	四.11及六	38,743	4.45	46,037	4.47
	固定資產	二、四.8及六					2810	其他負債					
1501	土地		64,815	7.44	64,815	6.30	2820	應計退休金負債	二及四.12	21,802	2.50	22,131	2.15
1521	房屋及建築		164,740	18.91	167,677	16.30	28xx	存入保證金		-	-	3	0.00
1531	機器設備		80,540	9.24	118,274	11.50		其他負債合計		21,802	2.50	22,134	2.15
1551	運輸設備		6,199	0.71	6,288	0.61		負債合計		611,794	70.22	713,938	69.40
1561	辦公設備		31,503	3.61	35,920	3.49							
1611	租賃資產		950	0.11	934	0.09							
1631	租賃改良		-	-	1,854	0.18							
1681	其他設備		3,093	0.36	4,479	0.44							
	成本合計		351,840	40.38	400,241	38.91							
15x9	減：累計折舊		(102,449)	(11.76)	(131,779)	(12.81)							
1599	減：累計減損		(7,359)	(0.84)	(9,375)	(0.91)							
15xx	固定資產淨額		242,032	27.78	259,087	25.19							
	無形資產						3110	股東權益					
1780	其他無形資產	二及六	7,674	0.88	8,049	0.78		股本	二、四.13及四.14	344,473	39.54	616,713	59.95
	其他資產							資本公積	二、四.14及四.15				
1810	閒置資產淨額	二及四.9	-	-	-	-	3211	普通股股票溢價		-	-	68,946	6.70
1820	存出保證金		523	0.06	1,722	0.17	3213	轉換公司債轉換溢價		-	-	17,532	1.71
1830	遞延費用淨額	二及四.9	11,804	1.35	12,934	1.26	3271	員工認股權		1,534	0.18	105	0.01
1848	催收款淨額	二及四.3	22,175	2.55	26,043	2.53	32xx	資本公積合計		1,534	0.18	86,583	8.42
1852	長期應收款-關係人	二、四.4及五	-	-	-	-		保留盈餘					
1860	遞延所得稅資產-非流動	二及四.18	68,854	7.90	36	0.00	3350	累積虧損	四.17	(107,342)	(12.32)	(411,919)	(40.04)
1888	其他資產-其他		18,199	2.09	18,199	1.77	3420	股東權益其他調整項目	二	20,776	2.38	23,371	2.27
18xx	其他資產合計		121,555	13.95	58,934	5.73	3xxx	累積換算調整數					
	資產總計		\$871,235	100.00	\$1,028,686	100.00		股東權益合計		259,441	29.78	314,748	30.60
								負債及股東權益總計		\$871,235	100.00	\$1,028,686	100.00

(請參閱合併財務報表附註)

董事長：魏政傑

經理人：魏政傑

會計主管：范振祥

上揚科技股份有限公司及其子公司  
合併損益表  
民國九十八年一月一日至十二月三十一日  
及民國九十七年一月一日至十二月三十一日

單位：新台幣仟元

代碼	項 目	附註	九十八年度		九十七年度	
			金 額	%	金 額	%
4000	營業收入					
4110	銷貨收入		\$761,018	102.68	\$1,292,333	102.56
4170-4190	減：銷貨退回及折讓		(19,852)	(2.68)	(32,292)	(2.56)
4100	營業收入淨額	二	741,166	100.00	1,260,041	100.00
5000	營業成本	三、四.5、四.20及五	(606,159)	(81.78)	(1,442,326)	(114.47)
5910	營業毛利(損)		135,007	18.22	(182,285)	(14.47)
6000	營業費用	四.20				
6100	推銷費用		132,192	17.84	126,377	10.03
6200	管理費用		53,884	7.27	58,083	4.61
6300	研究發展費用		28,646	3.86	40,511	3.21
	營業費用合計		214,722	28.97	224,971	17.85
6900	營業淨損		(79,715)	(10.76)	(407,256)	(32.32)
7100	營業外收入及利益					
7110	利息收入	五	79	0.01	753	0.06
7122	股利收入		-	-	475	0.04
7130	處分固定資產利益	二	139	0.02	2	0.00
7140	處分投資利益		-	-	20	0.00
7160	兌換利益	二	-	-	13,399	1.06
7210	租金收入		1	0.00	3	0.00
7250	壞帳轉回利益		-	-	296	0.02
7310	金融資產評價利益		-	-	1,182	0.09
7480	什項收入		30,903	4.17	24,296	1.94
	小 計		31,122	4.20	40,426	3.21
7500	營業外費用及損失					
7510	利息費用		11,986	1.62	23,193	1.84
7530	處分固定資產損失	二	131	0.02	62	0.01
7560	兌換損失	二	4,604	0.62	-	-
7630	減損損失	二、四.7、四.8及四.9	-	-	76,665	6.08
7640	金融資產評價損失	二及四.2	743	0.10	-	-
7880	什項支出		2,004	0.27	2,955	0.24
	小 計		19,468	2.63	102,875	8.17
7900	本期稅前淨損		(68,061)	(9.19)	(469,705)	(37.28)
8110	所得稅(費用)利益	二及四.20	(16,244)	(2.19)	57,786	4.59
9600	本期淨損		\$(84,305)	(11.38)	\$(411,919)	(32.69)
9750	基本每股虧損(單位:新台幣元)	四.19				
	本期稅前淨損		\$(2.25)		\$(16.12)	
	所得稅(費用)利益		(0.53)		1.98	
	本期淨損		\$(2.78)		\$(14.14)	

(請參閱合併財務報表附註)

董事長：魏政傑

經理人：魏政傑

會計主管：范振祥

上揚科技股份有限公司及其子公司  
 合併股東權益變動表  
 民國九十八年一月一日至十二月三十一日  
 及民國九十七年一月一日至十二月三十一日

單位：新台幣仟元

項 目	股 本	資本公積					累積虧損	累積換算 調整數	合 計
		普通股股票溢 價	轉換公司債轉 換溢價	庫藏股 票交易	員工認股權	轉換公司債 應付利息補償金			
民國九十七年一月一日餘額	\$616,713	\$68,946	\$50,460	\$3,016	\$-	\$7,493	\$(43,437)	\$13,992	\$717,183
九十六年度盈虧撥補：									
資本公積-轉換公司債溢價彌補虧損			(32,928)				32,928		-
資本公積-庫藏股交易彌補虧損				(3,016)			3,016		-
資本公積-轉換公司債應付利息補償金彌補虧損						(7,493)	7,493		-
員工認股權酬勞成本					105				105
累積換算調整數之變動								9,379	9,379
九十七年度淨損							(411,919)		(411,919)
民國九十七年十二月三十一日餘額	616,713	68,946	17,532	-	105	-	(411,919)	23,371	314,748
九十七年度盈虧撥補：									
減資彌補虧損	(325,440)						325,440		-
現金增資發行新股	53,200						(23,036)		30,164
資本公積-普通股股票溢價彌補虧損		(68,946)					68,946		-
資本公積-轉換公司債轉換溢價彌補虧損			(17,532)				17,532		-
員工認股權酬勞成本					1,429				1,429
累積換算調整數之變動								(2,595)	(2,595)
九十八年度淨損							(84,305)		(84,305)
民國九十八年十二月三十一日餘額	\$344,473	\$-	\$-	\$-	\$1,534	\$-	\$(107,342)	\$20,776	\$259,441

(請參閱合併財務報表附註)

董事長：魏政傑

經理人：魏政傑

會計主管：范振祥

上揚科技股份有限公司及其子公司  
合併現金流量表  
民國九十八年十二月三十一日  
及民國九十七年十二月三十一日

單位：新台幣仟元

項 目	九十八年度	九十七年度	項 目	九十八年度	九十七年度
營業活動之現金流量：			投資活動之現金流量：		
本期淨損	\$(84,305)	\$(411,919)	受限制資產減少（增加）	33,352	(40,036)
調整項目			購置固定資產	(753)	(4,734)
折舊費用	14,079	34,109	出售固定資產價款	165	10
減損損失	-	76,665	存出保證金減少（增加）	1,199	(5)
各項攤提-無形資產	174	169	遞延費用（增加）	(3,337)	(22,945)
各項攤提-遞延費用	4,186	8,941	投資活動之淨現金流入（出）	<u>30,626</u>	<u>(67,710)</u>
應計利息補償金	-	108			
處分固定資產（利益）損失	(8)	60	融資活動之現金流量：		
員工認股權酬勞成本	1,429	105	短期借款（減少）增加	(56,426)	32,455
公平價值變動列入損益之金融資產減少	753	9,127	存入保證金（減少）	(3)	-
應收票據淨額減少	1,000	35,570	長期借款（減少）	(7,294)	(15,798)
應收帳款淨額減少	72,400	13,960	買回及贖回公司債	-	(4,931)
存貨淨額減少	19,145	402,418	現金增資發行新股	30,164	-
預付款項減少（增加）	4,621	(5,426)	融資活動之淨現金流（出）入	<u>(33,559)</u>	<u>11,726</u>
其他流動資產（增加）減少	(4,582)	528			
遞延所得稅資產-流動減少（增加）	85,151	(57,847)	匯率影響數	1,460	(4,199)
催收款淨額減少	3,868	28,718			
遞延所得稅資產-非流動（增加）	(68,818)	(7)	本期現金及約當現金增加	9,198	16,291
其他資產-其他（增加）	-	(18,199)	期初現金及約當現金餘額	29,934	13,643
公平價值變動列入損益之金融負債-流動（減少）	-	(326)	期末現金及約當現金餘額	<u>\$39,132</u>	<u>\$29,934</u>
應付票據（減少）	(15,800)	(10,166)			
應付帳款增加（減少）	3,890	(33,147)	現金流量之補充揭露：		
應付帳款-關係人（減少）	(4,627)	(3,999)	本期支付利息	\$12,470	\$23,019
應付費用（減少）增加	(11,993)	2,164	本期支付所得稅	\$32	\$45
預收款項增加（減少）	4,803	(9,409)	不影響現金流量之投資及融資活動：		
其他流動負債項（減少）增加	(14,366)	14,689	一年內到期之長期負債	\$7,489	\$7,489
應計退休金負債（減少）	(329)	(412)			
營業活動之淨現金流入	<u>10,671</u>	<u>76,474</u>			

（請參閱合併財務報表附註）

董事長：魏政傑

經理人：魏政傑

會計主管：范振祥

上揚科技股份有限公司  
會計師核閱報告

上揚科技股份有限公司民國九十九年三月三十一日及民國九十八年三月三十一日之資產負債表，暨民國九十九年一月一日至三月三十一日及民國九十八年一月一日至三月三十一日之損益表及現金流量表，業經本會計師核閱竣事。上開財務報表之編製係管理階層之責任，本會計師之責任則為根據核閱結果出具報告。

除下段所述者外，本會計師係依照審計準則公報第三十六號「財務報表之核閱」規劃並執行核閱工作。由於本會計師僅實施分析、比較與查詢，並未依照一般公認審計準則查核，故無法對上開財務報表整體表示查核意見。

如財務報表附註四.6所述，上揚科技股份有限公司民國九十九年三月三十一日及民國九十八年三月三十一日資產負債表採權益法之長期股權投資分別為新台幣 188,960仟元及 111,704仟元，採權益法長期股權投資貸餘分別為新台幣4,083仟元及0仟元；暨民國九十九年一月一日至三月三十一日及民國九十八年一月一日至三月三十一日相關之投資損益分別為投資利益8,578仟元及投資損失665仟元，係以該被投資公司同期間未經會計師核閱之財務報表為依據。又如財務報表附註十一.(二)及(三)有關轉投資事業及大陸投資相關資訊亦未經會計師核閱。

依本會計師核閱結果，除上段所述該等被投資公司財務報表倘經會計師核閱，對財務報表可能有所調整之影響及財務報表附註十一.(二)及(三)有關轉投資事業及大陸投資相關資訊未經會計師核閱外，並未發現第一段所述之財務報表在所有重大方面有違反商業會計法及商業會計處理準則中與財務會計準則相關之規定、證券發行人財務報告編製準則暨一般公認會計原則而須作修正之情事。

此 致

上揚科技股份有限公司 公鑒

安永聯合會計師事務所  
證期局核准辦理公開發行公司財務報告  
查核簽證文號：(92)台財證(六)第100592號  
(87)台財證(六)第64514號

楊智惠

會計師：

佟韻玲

中華民國九十九年四月二十六日

上揚科技股份有限公司  
資產負債表  
民國九十九年三月三十一日  
及民國九十八年三月三十一日

單位：新台幣仟元

代碼	資 產		民國九十九年三月三十一日		民國九十八年三月三十一日		代碼	負債及股東權益		民國九十九年三月三十一日		民國九十八年三月三十一日	
	會計科目	附註	金 額	%	金 額	%		會計科目	附註	金 額	%	金 額	%
	流動資產						流動負債						
1100	現金及約當現金	二及四.1	\$207,369	21.68	\$26,626	2.93	2100 短期借款	四.9及五	\$206,917	21.63	\$326,745	35.94	
1120	應收票據淨額	二及四.2	-	-	123	0.01	2120 應付票據		63,846	6.67	54,047	5.94	
1140	應收帳款淨額	二及四.2	131,761	13.77	287,602	31.64	2140 應付帳款		111,157	11.62	64,377	7.08	
1150	應收帳款-關係人淨額	二、四.2及五	2,934	0.31	45,250	4.98	2150 應付帳款-關係人	五	8,720	0.91	37,339	4.11	
1180	其他應收帳款-關係人淨額	二、四.3及五	17,743	1.85	3,691	0.40	2170 應付費用	五	24,944	2.61	21,515	2.37	
1210	存貨淨額	二及四.4	76,298	7.98	87,836	9.66	2260 預收款項		10,467	1.09	484	0.05	
1260	預付款項		2,305	0.24	1,329	0.15	2272 一年內到期之長期借款	四.10及六	7,489	0.79	7,489	0.82	
1280	其他流動資產		18,461	1.93	8,534	0.94	2280 其他流動負債		5,439	0.57	507	0.06	
1286	遞延所得稅資產-流動	二及四.17	37,880	3.96	68,136	7.49	21xx 流動負債合計		438,979	45.89	512,503	56.37	
1291	受限制資產	四.5及六	51,059	5.35	54,714	6.02							
11xx	流動資產合計		545,810	57.06	583,841	64.22	長期付息負債						
	基金及投資	二及四.6					2421 銀行長期借款	四.10及六	36,910	3.86	44,219	4.87	
1421	採權益法之長期股權投資		188,960	19.75	111,704	12.29	其他負債						
1481	以成本衡量之金融資產-非流動		2,215	0.23	2,215	0.24	2810 應計退休金負債	二及四.11	21,802	2.28	22,131	2.43	
14xx	基金及投資淨額		191,175	19.98	113,919	12.53	2820 存入保證金		-	-	3	0.00	
	固定資產	二、四.7及六					2840 採權益法長期股權投資貸餘	二及四.6	4,083	0.43	-	-	
1501	土地		64,815	6.77	64,815	7.13	2881 遞延貸項	二	1,273	0.13	1,793	0.20	
1521	房屋及建築		51,306	5.36	51,306	5.64	28xx 其他負債合計		27,158	2.84	23,927	2.63	
1531	機器設備		25,125	2.63	53,791	5.91	負債合計		503,047	52.59	580,649	63.87	
1551	運輸設備		2,792	0.29	2,792	0.31							
1561	辦公設備		24,960	2.61	26,705	2.94							
1611	租賃資產		807	0.08	807	0.09							
1681	其他設備		2,992	0.31	3,072	0.34							
	成本合計		172,797	18.05	203,288	22.36							
15x9	減：累計折舊		(55,607)	(5.81)	(84,894)	(9.34)	股東權益						
1599	減：累計減損		(7,305)	(0.76)	(7,475)	(0.82)	3110 股本	二、四.12及四.13	559,203	58.46	616,713	67.84	
1672	加：預付設備款		628	0.07	-	-	資本公積	二、四.12及四.14					
15xx	固定資產淨額		110,513	11.55	110,919	12.20	3211 普通股股票溢價		-	-	68,946	7.58	
	其他資產						3213 轉換公司債轉換溢價		-	-	17,532	1.93	
1810	閒置資產淨額	二及四.8	-	-	-	-	3271 員工認股權		1,853	0.19	258	0.03	
1820	存出保證金		330	0.04	330	0.04	32xx 資本公積合計		1,853	0.19	86,736	9.54	
1830	遞延費用淨額	二	4,700	0.49	806	0.09	保留盈餘						
1848	催收款淨額	二及四.2	22,175	2.32	26,017	2.86	3350 累積虧損	四.16	(127,690)	(13.35)	(401,882)	(44.21)	
1860	遞延所得稅資產-非流動	二及四.17	63,706	6.66	55,085	6.06	股東權益其他調整項目						
1888	其他資產-其他		18,199	1.90	18,199	2.00	3420 累積換算調整數	二	20,195	2.11	26,900	2.96	
18xx	其他資產合計		109,110	11.41	100,437	11.05	3xxx 股東權益合計		453,561	47.41	328,467	36.13	
	資產總計		\$956,608	100.00	\$909,116	100.00	負債及股東權益總計		\$956,608	100.00	\$909,116	100.00	

(請參閱財務報表附註)

董事長：魏政傑

經理人：魏政傑

會計主管：范振祥

上揚科技股份有限公司  
損益表  
民國九十九年一月一日至三月三十一日  
及民國九十八年一月一日至三月三十一日

單位：新台幣仟元

代碼	項 目	附註	九十九年第一季		九十八年第一季	
			金 額	%	金 額	%
4000	營業收入					
4110	銷貨收入		\$255,605	101.86	\$248,305	100.17
4170-4190	減：銷貨退回及折讓		(4,658)	(1.86)	(425)	(0.17)
4100	營業收入淨額	二及五	250,947	100.00	247,880	100.00
5000	營業成本	四.4、四.19及五	(223,235)	(88.96)	(209,559)	(84.54)
5910	營業毛利		27,712	11.04	38,321	15.46
5920	聯屬公司間未實現利益	二	(1,273)	(0.51)	(1,793)	(0.73)
5930	聯屬公司間已實現利益	二	1,444	0.58	1,556	0.63
5910	營業毛利		27,883	11.11	38,084	15.36
6000	營業費用	四.16、四.19及五				
6100	推銷費用		10,372	4.13	20,455	8.25
6200	管理費用		6,678	2.66	7,141	2.88
6300	研究發展費用		6,746	2.69	7,902	3.19
	營業費用合計		23,796	9.48	35,498	14.32
6900	營業淨利		4,087	1.63	2,586	1.04
7100	營業外收入及利益					
7110	利息收入		-	-	2	0.00
7121	採權益法認列之投資利益		8,578	3.42	-	-
7130	處分固定資產利益	二	42	0.01	7	0.00
7160	兌換利益	二	3,004	1.20	10,255	4.14
7210	租金收入	五	49	0.02	-	-
7250	壞帳轉回利益		2,413	0.96	-	-
7480	什項收入		429	0.17	1,050	0.43
	小 計		14,515	5.78	11,314	4.57
7500	營業外費用及損失					
7510	利息費用		1,636	0.65	2,503	1.01
7521	採權益法認列之投資損失	二及四.6	-	-	665	0.27
7530	處分固定資產損失	二	-	-	118	0.05
7880	什項支出		20	0.01	3	0.00
	小 計		1,656	0.66	3,289	1.33
7900	本期稅前淨利		16,946	6.75	10,611	4.28
8111	所得稅費用	二及四.17	(5,086)	(2.02)	(574)	(0.23)
9600	本期淨利		\$11,860	4.73	\$10,037	4.05
9750	每股盈餘(單位：新台幣元)	四.18				
	本期稅前淨利		\$0.42		\$0.17	
	所得稅費用		(0.12)		(0.01)	
	本期淨利		\$0.30		\$0.16	

(請參閱財務報表附註)

董事長：魏政傑

經理人：魏政傑

會計主管：范振祥

上揚科技股份有限公司  
現金流量表  
民國九十九年一月一日至三月三十一日  
及民國九十八年一月一日至三月三十一日

單位：新台幣仟元

項 目	九十九年第一季	九十八年第一季	項 目	九十九年第一季	九十八年第一季
營業活動之現金流量：			投資活動之現金流量：		
本期淨利	\$11,860	\$10,037	長期投資(增加)	(82,610)	-
調整項目			受限制資產減少	877	15,954
折舊費用	543	552	購置固定資產	(1,213)	(81)
各項攤提	406	109	出售固定資產價款	42	8
處分固定資產(利益)損失	(42)	111	存出保證金減少	-	900
採權益法認列之投資(利益)損失	(8,578)	665	遞延費用(增加)	(3,411)	(691)
員工認股權酬勞成本	319	153	投資活動之淨現金流(出)入	<u>(86,315)</u>	<u>16,090</u>
應收票據淨額減少	1	878	融資活動之現金流量：		
應收帳款淨額減少(增加)	93,710	(12,557)	短期借款(減少)	(59,793)	(14,614)
應收帳款-關係人淨額減少	3,029	5,149	長期借款(減少)	(1,833)	(1,818)
其他應收帳款-關係人淨額減少(增加)	185	(3,691)	現金增資發行股本	182,521	-
存貨淨額(增加)減少	(8,898)	3,317	融資活動之淨現金流入(出)	<u>120,895</u>	<u>(16,432)</u>
預付款項(增加)減少	(280)	627	本期現金及約當現金增加數	185,315	5,710
其他流動資產(增加)減少	(1,873)	1,379	期初現金及約當現金餘額	22,054	20,916
遞延所得稅資產-流動(增加)減少	(51)	55,659	期末現金及約當現金餘額	<u>\$207,369</u>	<u>\$26,626</u>
催收款淨額減少	-	26	現金流量之補充揭露：		
遞延所得稅資產-非流動減少(增加)	5,136	(55,085)	本期支付利息	\$1,968	\$2,513
應付票據增加	29,221	3,622	本期支付所得稅	<u>\$-</u>	<u>\$-</u>
應付帳款增加(減少)	8,598	(25,736)	不影響現金流量之投資及融資活動：		
應付帳款-關係人增加	6,740	31,975	一年內到期之長期負債	\$7,489	\$7,489
應付費用增加(減少)	1,197	(11,034)			
預收款項增加	5,574	394			
其他流動負債增加(減少)	4,109	(735)			
遞延貸項(減少)增加	(171)	237			
營業活動之淨現金流入	<u>150,735</u>	<u>6,052</u>			

(請參閱財務報表附註)

董事長：魏政傑

經理人：魏政傑

會計主管：范振祥



四、財務狀況及經營結果之檢討分析：

(一)財務狀況之檢討與分析：

分析基準為前後期變動達 20% 以上，且金額達 10,000 仟元以上者。

單位：新台幣仟元

項目	年度	98 年度	97 年度	差異	
				金額	%
流動資產		447,195	644,846	(197,651)	(30.65)
長期投資		105,996	111,055	(5,059)	(4.56)
固定資產		109,843	111,509	(1,666)	(1.49)
其他資產		111,241	45,696	65,545	143.44
資產總額		774,275	913,106	(138,831)	(15.20)
流動負債		443,333	528,631	(85,298)	(16.14)
長期負債		38,743	46,037	(7,294)	(15.84)
其他負債		32,758	23,690	9,068	38.28
負債總額		514,834	598,358	(83,524)	(13.96)
股本		344,473	616,713	(272,240)	(44.14)
資本公積		1,534	86,583	(85,049)	(98.23)
保留盈餘		(107,342)	(411,919)	304,577	(73.94)
股東權益其他調整項目		20,776	23,371	(2,595)	(11.10)
股東權益總額		259,441	314,748	(55,307)	(17.57)
<p>變動主要原因及其影響及未來因應計畫說明。</p> <p>流動資產：主要係今年應收帳款放棄債權 99,448 仟元，及遞延所得稅資產依性質將 68,842 仟元分類至非流動。</p> <p>股本：97 年度因營業發生虧損，經 98 年 6 月 10 日股東會決議通過，減資 325,440 仟元以彌補虧損；並於 98 年第四季私募股本 53,200 仟元。</p> <p>資本公積、保留盈餘：97 年度因營業發生虧損，經 98 年 6 月 10 日股東會決議通過，以資本公積及保留盈餘彌補虧損。</p>					

(二)經營結果之檢討與分析：

分析基準為前後期變動達 20% 以上，且金額達 10,000 仟元以上者。

單位：新台幣仟元

項 目	九十八年度	九十七年度	增減金額	變動比例 (%)
	金 額	金 額		
營業收入				
銷貨收入	749,038	1,312,667	(563,629)	(42.94)
減：銷貨退回及折讓	(19,852)	(32,281)	12,429	(38.50)
營業收入淨額	729,186	1,280,386	(551,200)	(43.05)
營業成本	618,720	1,497,278	(878,558)	(58.68)
營業毛利	110,466	(216,892)	327,358	(150.93)
聯屬公司間未實現利益	(1,444)	(1,556)	112	(7.20)
聯屬公司間已實現利益	1,556	5,248	(3,692)	(70.35)
營業毛利	110,578	(213,200)	323,778	(151.87)
營業費用	182,480	186,899	(4,419)	(2.36)
營業淨利	(71,902)	(400,099)	328,197	(82.03)
營業外收入	29,750	28,115	1,635	5.82
營業外支出	25,030	96,814	(71,784)	(74.15)
本期稅前淨損	(67,182)	(468,798)	401,616	(85.67)
所得稅(費用)利益	(17,123)	56,879	(74,002)	(130.10)
稅後淨損	(84,305)	(411,919)	327,614	(79.53)

增減比例變動分析說明：

- 1、營業收入淨額：98 年仍處於金融風暴後之調整期，車用多媒體影音系統及液晶顯示器市場需求大幅萎縮，因此各機種產品銷量大幅減少。
- 2、營業成本：本期營業成本隨銷減少而降低，前期因調整產品線及提前適用新 10 號存貨公報，認列存貨跌價損失: 319,587 仟元，使得營業成本上升。
- 3、營業毛利：營業毛利變動較大原因為前期因調整產品線及提前適用新 10 號存貨公報，認列存貨跌價損失: 319,587 仟元，使得營業成本上升，毛利下降，本期營業毛利已趨於正常。
- 4、營業外支出：主要係本期採權益法認列之投資 損失減少 28,151 仟元及前期認列減損 損失 38,804 仟元。

5、營業毛利變動分析

單位：新台幣仟元

項 目	前後期增減變動數	差 異 原 因				
		售價差異	成本價格差異	銷售數量差異	成本數量差異	組合差異
營業毛利	323,778	20,573	(3,278)	(345,119)	299,507	352,095
前後期營業毛利增加數為 323,778 仟元，主要原因如下： (1) 本期車用多媒體影音系統售價略有上升，但其他液晶顯示器產品售價卻略有下降，整體而言售價上升，故產生有利之銷售價格差異。 (2) 本期因部份產品重工故單位成本增加，產生不利之成本價格差異。 (3) 98 年仍處於金融風暴後之調整期，車用多媒體影音系統及液晶顯示器市場需求大幅萎縮，因此各機種產品銷量大幅減少，遂產生不利之銷售數量異及有利之成本數量差異。 (4) 本公司於 97 年底採用 10 號公報，將一般型液晶顯示器庫存提列備抵存貨跌價損失，認列於銷貨成本；今年於前四季陸續出售，先前導致存貨淨變現價值低於成本之因素已消失，於本期迴轉，減少銷貨成本金額，故產生有利之組合差異。						

(三)現金流量之檢討與分析：

1. 最近年度現金流量變動分析說明：

單位：新台幣仟元

期初現金餘額	全年來自營業活動淨現金流量	全年現金流出量	現金剩餘(不足)數額	現金不足額之補救措施	
				投資計畫	理財計畫
20,916	36,3425	35,204	22,054	-	-

(1) 營業活動：本期營業活動淨現金流入為 36,3425 仟元。

(2) 投資活動：本期主因購置固定資產及遞延費用現金流出 3,194 仟元及受限制資產減少現金流入 18,732 仟元，故造成投資活動淨現金流入 16,578 仟元。

(3) 融資活動：本期主因償還長、短期借款現金流出 81,943 仟元，另現金增資發行股本現金流入 30,164 仟元，故造成融資活動淨現金流入 51,782 仟元。

2. 流動性不足之改善計畫：無。

3. 未來一年(99)現金流動性分析：

單位：新台幣仟元

期初現金餘額	預計全年來自營業活動淨現金流量	預計全年現金流出量	預計現金剩餘(不足)數額	預計現金不足額之補救措施	
				投資計畫	理財計畫
22,054	300,000	196,479	125,575	-	-

(1) 營業活動：本期預計營業活動淨現金流入為 300,000 仟元。

(2) 投資活動：本期預計因購置固定資產及遞延費用，故造成投資活動淨現金流出 20,000 仟元，另長期投資現金流出 109,000 仟元，故造成融資活動淨現金流出 129,000 仟元。

(3) 融資活動：本期主因償還長、短期借款現金流出 250,000 仟元，另現金增資發行股本現金流入 182,521 仟元，故造成融資活動淨現金流出 67,479 仟元。

(四)最近年度重大資本支出對財務業務之影響：無。

(五)最近年度轉投資政策、其獲利或虧損之主要原因、改善計劃及未來一年投資計劃

單位：新台幣仟元

項目	說明	金額	政策	獲利或虧損之主要原因	改善計畫	未來其他投資計畫
Formosa Fortune Holding Limited		2,408	長期投資	間接投資大陸認列投資利益 2,408 仟元及累積換算調整數 (2,656)仟元。	無	無
Cybersys Integration Technology Inc.		(7,484)	長期投資	因金融風暴影響，營運衰退而虧損。	無	現金增資美金 598,740 元，改善其財務結構。
Blueseas Industrial Limited		(6,900)	長期投資	認列投資損失 6,900 仟元及累積換算調整數 75 仟元。	無	無

(六)其他重要事項：無。

## 伍、特別記載事項

一、內部控制制度執行狀況：

委託會計師專案審查內部控制者，應列明其原因、會計師審查意見、公司改善措施及缺失事項改善情形：無。

二、信用評等機構所出具之評等報告：不適用。

三、證券承銷商評估總結意見：不適用。

四、律師法律意見書：不適用。

五、由發行人填寫並經會計師複核之案件檢查表彙總意見：詳第 59 頁

六、本次募集與發行有價證券於申報生效(申請核准)時經本會通知應補充揭露之事項：無。

七、最近年度及截至公開說明書刊印日止董事或監察人對董事會通過重要決議有不同意見且有紀錄或書面聲明者其主要內容：無。

八、最近年度及截至公開說明書刊印日止，公司治理運作情形及其改善計畫或因應措施：請參閱第 55~58 頁。

九、上市上櫃公司應就公司治理運作情形應記載事項：

(一)董事會運作情形：開會次數、每位董事出席率、當年度及最近年度加強董事會職能之目標與執行情形評估，以及其他應記載事項等資訊。

98~99 年度董事會開會 12 次(A)，董事監察人出席情形如下：

職稱	姓名	實際出(列)席 次數(B)	委託出席 次數	實際出(列)席率(%) 【 B/A 】	備註
董事長	魏政傑	12	0	100%	
董事	林國光	11	1	91.7%	
董事	楊詠華	1	0	100%	98年3月6日辭任
董事	張獻章	2	7	22.2%	98年6月10日選任
獨立董事	趙郁文	8	0	80%	99年3月9日辭任
獨立董事	范姜群森	12	0	100%	
監察人	黃慧茜	0	0	0%	
監察人	張情福	10	0	83.3%	
監察人	張四良	0	0	0%	

其他應記載事項：

一、 證交法第 14 條之 3 所列事項暨其他經獨立董事反對或保留意見且有紀錄或書面聲明之董事會議決事項，應敘明董事會日期、期別、議案內容、所有獨立董事意見及公司對獨立董事意見之處理。

二、 董事對利害關係議案迴避之執行情形，應敘明董事姓名、議案內容、應利益迴避原因以及參與表決情形。

三、 當年度及最近年度加強董事會職能之目標（例如設立審計委員會、提昇資訊透明度等）與執行情形評估。

(二) 審計委員會運作情形：本公司並無設立審計委員會。

(三) 公司治理運作情形及其與上市上櫃公司治理實務守則差異情形及原因：

項 目	運作情形	與上市上櫃公司治理實務守則差異情形及原因
<p>一、公司股權結構及股東權益</p> <p>(一) 公司處理股東建議或糾紛等問題之方式</p> <p>(二) 公司掌握實際控制公司之主要股東及主要股東之最終控制者名單之情形</p> <p>(三) 公司建立與關係企業風險控管機制及防火牆之方式</p>	<p>1. 本公司除委由股務代理機構代為處理外，並設有發言人處理相關業務。</p> <p>2. 依股務代理提供之股東名冊以為掌握。</p> <p>3. 本公司與關係企業間之關係人交易管理、背書保證、資金貸與等皆訂有辦法加以控管，另依金管會「公開發行公司建立內部控制制度處理準則」訂有「對子公司之監督與管理」作業執行。</p>	無重大差異。

項 目	運作情形	與上市上櫃公司治理實務守則差異情形及原因
二、董事會之組成及職責 (一) 公司設置獨立董事之情形 (二) 定期評估簽證會計師獨立性之情形	1. 本公司原設置二位獨立董事，即趙郁文及范姜群森先生；趙郁文先生因認購本公司私募，持有已發行股份總額百分之一以上，自99年3月9日辭去獨立董事，將於99年5月股東常會補選。 2. 本公司目前之簽證會計師屬國內四大事務之一，其專業能力及獨立性值得肯定。	無重大差異。
三、監察人之組成及職責 (一) 公司設置獨立監察人之情形 (二) 監察人與公司之員工及股東溝通之情形	1. 本公司目前設置一位獨立監察人，即張情福先生。 2. 監察人得隨時審查公司財務及業務執行狀況，並得請求董事會及經理人提出報告。	無重大差異。
四、建立與利害關係人溝通管道之情形	1. 本公司設有發言人處理相關事宜。	無重大差異。
五、資訊公開 (一) 公司架設網站，揭露財務業務及公司治理資訊之情形 (二) 公司採行其他資訊揭露之方式（如架設英文網站、指定專人負責公司資訊之蒐集及揭露、落實發言人制度、法人說明會過程放置公司網站等）。	1. 本公司已架設網站，有關財務及公司治理資訊 皆可於公司網站查詢。 2. 本公司有專人負責公司資訊之蒐集及揭露；發言人運作情形良好。	無重大差異。
六、公司設置提名或薪酬委員會等功能委員會之運作情形	1. 本公司並未設置提名或薪酬委員會等功能委員會，惟已設置二席獨立董事及一席獨立監察人，以執行相關功能。	無重大差異。
七、公司如依據「上市上櫃公司治理實務守則」訂有公司治理實務守則者，請敘明其運作與所訂公司治理實務守則之差異情形： 本公司目前尚未訂定公司治理守則，但公司相關之運作皆依公司治理實務守則進行，並視公司營運狀況之需要適時調整。		

項 目	運作情形	與上市上櫃公司治理實務守則差異情形及原因
<p>八、請敘明公司對社會責任（如人權、員工權益、僱員關懷、環保、社區參與、社會貢獻、社會服務、投資者關係、供應商關係及利害關係人之權利等）所採行之制度與措施及履行社會責任情形：</p> <ol style="list-style-type: none"> <li>1. 成立職工福利委員會、實施退休金制度，每年安排員工進行健康檢查，並且鼓勵員工參加各種訓練課程以提升員工素質。</li> <li>2. 與廠商保持良好之溝通管道。</li> <li>3. 本公司為液晶顯示器之專業製造廠商，依法規定非屬於現階段水污染、空氣污染防治法公告之事業種類，並無環境污染之虞。</li> <li>4. 本公司依法令規定按時於公開資訊觀測站中誠實申報，以提昇資訊透明度、保障投資人權益。</li> </ol>		
<p>九、其他有助於瞭解公司治理運作情形之重要資訊（如董事及監察人進修之情形、風險管理政策及風險衡量標準之執行情形、保護消費者或客戶政策之執行情形、公司為董事及監察人購買責任保險之情形等）：</p> <ol style="list-style-type: none"> <li>1. 本公司鼓勵董事及監察人進修，並視實際情形推薦適當課程予董事及監察人參考。</li> <li>2. 本公司重視股東、客戶、供應商及員工權益，力求各利害關係人權利之保護及平衡。</li> <li>3. 本公司已為董事及監察人購買責任保險。</li> </ol>		
<p>十、如有公司治理自評報告或委託其他專業機構之評鑑報告者，應敘明其自評（或委外評鑑）結果、主要缺失（或建議）事項及改善情形：不適用。</p>		

(四) 公司如有設置薪酬委員會者，其組成、職責及運作情形。

(五) 履行社會責任情形：公司對環保、社區參與、社會貢獻、社會服務、社會公益、消費者權益、人權、安全衛生與其他社會責任活動所採行之制度與措施及履行情形。

(六) 公司如有訂定公司治理守則及相關規章者，應揭露其查詢方式：無。

(七) 最近年度及截至公開說明書刊印日止，與財務報告有關人士(包括董事長、總經理會計主管及內部稽核主管等)辭職解任情形之彙總。

職稱	姓名	到任日期	解任日期	辭職或解任原因
財務主管	楊詠華	96/08/01	98/03/06	個人生涯規畫

(八) 其他足以增進對公司治理運作情形之瞭解的重要資訊，得一併揭露：無。

## 上揚科技股份有限公司申報案件檢查表

### 會計師複核彙總意見

上揚科技股份有限公司本次為發行員工認股權憑證 5,590 單位，每單位可認購普通股 1,000 股，發行普通股新股股數為 5,590,000 股，向行政院金融監督管理委員會提出申報，業依規定填報案件檢查表，並經本會計師採取必要程序予以複核，特依「發行人募集與發行有價證券處理準則」規定，出具本複核意見。

依本會計師意見，上揚科技股份有限公司本次向行政院金融監督管理委員會提出之案件檢查表所載事項，並未發現有違反法令致影響發行員工認股權憑證之情事。

此致

上揚科技股份有限公司

安永聯合會計師事務所

楊智惠 會計師

中華民國 99 年 5 月 10 日



# 上揚科技股份有限公司

董事長兼總經理

魏政傑

董 事

林國光

董 事

范姜群淼

董 事

張獻章